



КПАСО-Р «Марс-Арсенал»

Комплекс программно-аппаратных средств
региональных систем оповещения

РУКОВОДСТВО ОПЕРАТОРА

ПРОГРАММНОЕ ОБЕСПЕЧЕНИЕ

Марс-Арсенал exchange

(Альтернативное наименование -

программное обеспечение КПАСО-Р Марс-Арсенал)





Оглавление

Используемые сокращения	3
Назначение программы	4
Функции оператора	4
Состав	5
Запуск.....	5
Общий вид.....	9
Элементы главного окна	9
Панель инструментов	10
Назначение кнопок панели инструментов (слева направо).....	10
Главное меню программы.....	12
Оповещение.....	16
Выбор типа оповещения	17
Выбор сиренных установок и\или клиентских терминалов для оповещения	22
Запуск оповещения.....	24
Оповещение с микрофона.....	28
Оповещение голосовыми файлами	32
Оповещение при помощи кнопок Быстрых оповещений	37
Мониторинг состояния оконечных устройств.....	38
Журнал оповещений.....	41
Оповещение абонентов по телефонной сети	44
Выделение области оповещения	45
Визуализация событий СМФП и действия оператора	48
Протоколирование событий оповещения СМФП	51



Используемые сокращения

ЕДДС — единая дежурно-диспетчерская служба

ЗПУ — запасной пункт управления

КПАСО-Р — комплекс программно-аппаратных средств региональных систем оповещения

ОПУ — основной пункт управления

ПО — программное обеспечение

РМО — рабочее место оператора

СРУ — сиренно-речевые установки

СУ — сиренные установки (СРУ и моторные сирены)

СМФП — сервер мониторинга физических параметров (отдельный компьютер с химической лабораторией)

ТКС — телекоммуникационный сервер для оповещения абонентов по телефонной и СМС связи

ЦП — центральный пульт

ICMP — Internet Control Message Protocol (протокол межсетевых управляющих сообщений)

IP-адрес — уникальный сетевой адрес устройства

TCP/IP — набор сетевых протоколов передачи данных, используемых в сетях

ОС — операционная система для персональных компьютеров PC

PC — Personal Computer персональный компьютер стандарта IBM-PC

МИБ — Management Information Base, (база управляющей информации) - виртуальная база данных, используемая для управления объектами в сети связи

БУУ — блок управления универсальный

АПУ-Ц — терминал оповещения

НСД — несанкционированный доступ

ЧС — чрезвычайная ситуация

УУСО-ТВ — виртуальное устройство управления средствами оповещения с функцией управления ТВ-коммутатором для задач перехвата



Назначение программы

Марс-Арсенал exchange (КПАСО-Р «Марс-Арсенал») — программное обеспечение для удалённого мониторинга и управления техническими средствами оповещения населения.

Программное обеспечение (ПО) устанавливается на сервере и рабочем месте оператора Центрального пульта (ЦП) Комплекса программно-аппаратных средств оповещения (КПАСО) и предназначено для управления сиренно-речевыми установками с центрального диспетчерского пульта.

Все сиренно - речевые установки (СРУ) и сирены моторного типа отображены на топографической карте развёртываемого района\области\края оповещения. Оператор может выбрать на карте все находящиеся в зоне оповещения сиренные установки (СУ) и использовать их функциональные возможности в полном объёме.

Функции оператора

- Оповещение отдельных СУ или групп заранее записанными сигналами оповещения;
- Оповещение отдельных СУ или групп речевой информацией с микрофона;
- Оповещение клиентских терминалов РМО текстом, с микрофона, записанным речевым сообщением или сигналами оповещения;
- Прерывание происходящего оповещения;
- Приём событий от СМФП и принятие решений оповещения;
- Приём текстовых сообщений БЦИ;
- Оповещение точек перехвата УУСО-ТВ;
- Мониторинг состояния оконечных устройств (сиренно - речевых установок и моторных сирен);
- SMS-оповещение одиночных и групп абонентов;
- Оповещение одиночных и групп абонентов телефонной сети посредством заранее подготовленных речевых сообщений;



Состав

Программа состоит из двух частей: сервера и клиента, взаимодействие между которыми происходит по локальной сети по протоколам TCP/IP. При подключении нескольких Клиентов к Серверу, изменения проекта, производимые на одном Клиенте, отображаются на всех подключённых к Серверу Клиентах.

- **КПАСО-Р «Мартс-Арсенал» -Сервер** — программа-сервер, которая устанавливается на сервер пункта управления. Программа имеет графический интерфейс и может быть управляема как с программы-клиента расположенной на рабочем месте оператора, так и при непосредственном подключении к серверу. Программа может быть запущена как в ручном режиме по ярлыку, так и автоматически при загрузке ОС Windows.

Назначение **КПАСО-Р «Мартс-Арсенал»-Сервер**:

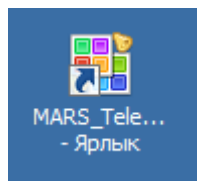
- обеспечение взаимодействия между **КПАСО-Р «Мартс-Арсенал»-Клиент** установленного на РМО ЕДДС и сиренными установками;
 - обеспечение взаимодействия между **КПАСО-Р «Мартс-Арсенал»-Клиент** установленного на РМО ОПУ (ЗПУ) и сиренными установками;
 - обеспечение взаимодействия между сторонним программным обеспечением звена системы верхнего уровня и сиренными установками;
 - бесперебойное хранение журналов оповещения, команд, мониторинга и логов программы.
- **КПАСО-Р «Мартс-Арсенал»-Клиент** — программа-клиент, которая устанавливается на рабочее место оператора пункта управления. Программа имеет графический интерфейс и подключается к **КПАСО-Р «Мартс-Арсенал»-Сервер**. Программа может быть запущена как в ручном режиме по ярлыку, так и автоматически при загрузке Windows.

Назначение **КПАСО-Р «Мартс-Арсенал»-Клиент**:

- графическое представление и настройка конфигурации **КПАСО-Р «Мартс-Арсенал»-Сервер** (функции администрирования);
- управление оконечными устройствами оповещения (функции оператора).

Запуск

Запускаем `MARS-LICENSE_TeleShellClient.exe` на РМО двойным нажатием на левую кнопку мыши на ярлык:





При запуске клиентской части программы отобразится стартовое окно со списком заданных серверов для подключения IP адреса сервера, к которому будет подключаться оператор или Администратор (Рис.1а). Последний подключённый IP адрес сервера запоминается, поэтому при следующем запуске клиентского приложения, вводить IP адрес не потребуется. Допускается подключение нескольких клиентов (операторов) к одному серверу с разных компьютеров, так же одновременно на одном компьютере может быть запущено несколько экземпляров клиентского приложения подключённых к разным серверам. Клиентское приложение может быть настроено на подключение к нескольким серверам с автоматическим переключением между ними при потере связи.

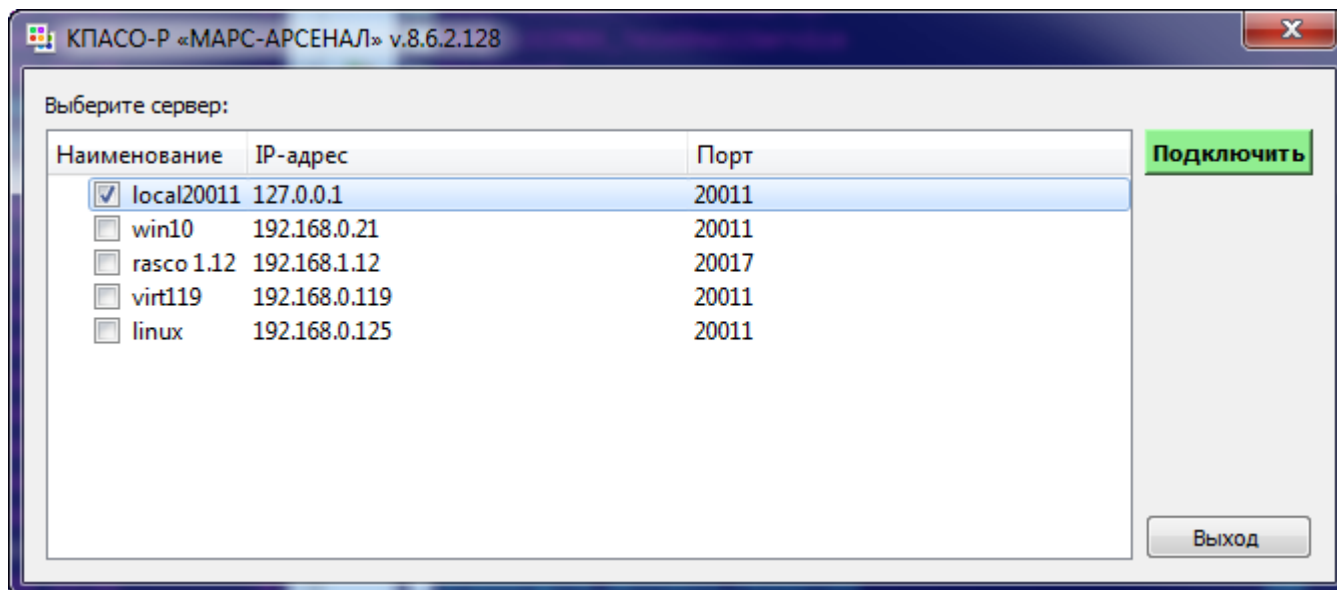


Рис.1а Стартовое окно приложения MARS-LICENSE_TeleShellClient.exe

Выделите в списке нужный сервер при этом кнопка «Подключить» станет активной и нажав ее вы подключитесь к серверу. Список серверов создаёт Администратор, о чем описано в руководстве Администратора.

Далее после успешного соединения будет предложено окно с выбором пользователя Рис.2. По умолчанию присутствуют пользователи: **Администратор, Инженер, Оператор**.

Все учётные записи редактируются только Администратором системы. Учётная запись «Инженер» аналогична по разрешениям учётной записи «Администратор», но в учётной записи «Инженер» нельзя редактировать другие учётные записи.

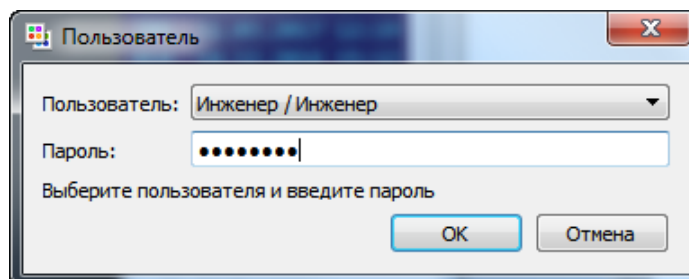


Рис.2 Окно выбора пользователя

Пароли по умолчанию: для оператора – user.



Если сервер недоступен или не отвечает, то окно запроса пользователя не появляется, а на окне клиентского приложения отображается статус подключения к серверу (Рис.3). В случае восстановления подключения к серверу предупреждение исчезает. Клиентское приложение загружает с сервера текущую конфигурацию и появляется окно запроса пользователя.

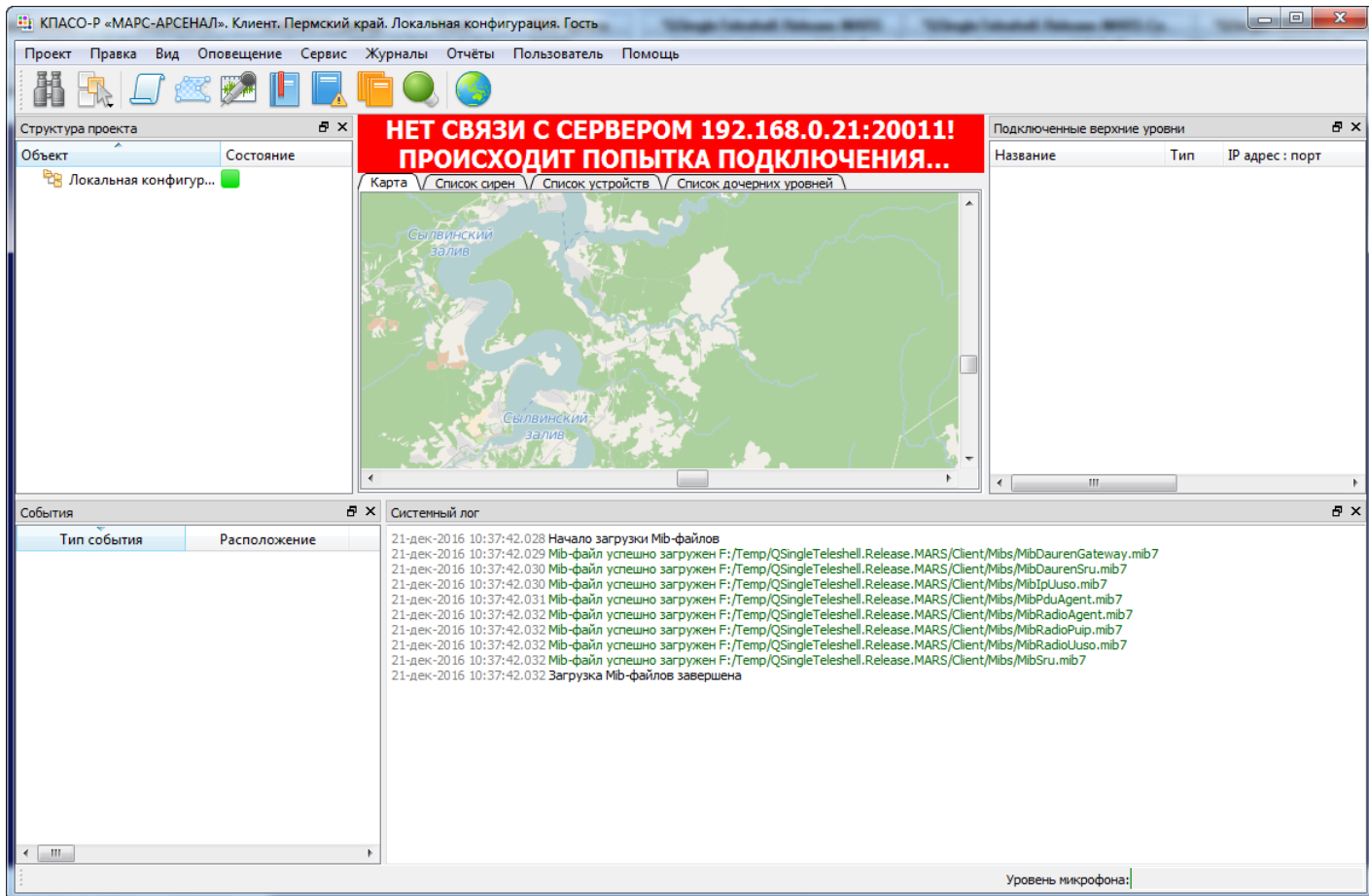


Рис.3 Отображение статуса при отсутствии подключения клиента к серверу

Так же возможна ситуация, когда версия ПО клиента отличается от серверной. Тогда в системном логе появится сообщение о различиях в версиях протокола.



КПАСО-Р «МАРС-АРСЕНАЛ». Клиент. Пермский край. Локальная конфигурация. Гость

Проект Правка Вид Оповещение Сервис Журналы Отчёты Пользователь Помощь

Структура проекта

Объект	Состояние
Локальная конфигу...	■

**НЕТ СВЯЗИ С СЕРВЕРОМ 192.168.0.22:20011!
ПРОИСХОДИТ ПОПЫТКА ПОДКЛЮЧЕНИЯ...**

Подключенные верхние уровни

Название	Тип	IP адрес : порт
----------	-----	-----------------

События

Тип события	Расположение	Уровень	Тип устройс...
-------------	--------------	---------	----------------

Системный лог

```
21-дек-2016 10:36:04.279 Начало загрузки Mib-файлов
21-дек-2016 10:36:04.280 Mib-файл успешно загружен F:/Temp/QSingleTeleshell.Release.MARS/Client/Mibs/
MibDaurenGateway.mib7
21-дек-2016 10:36:04.280 Mib-файл успешно загружен F:/Temp/QSingleTeleshell.Release.MARS/Client/Mibs/MibDaurenSru.mib7
21-дек-2016 10:36:04.281 Mib-файл успешно загружен F:/Temp/QSingleTeleshell.Release.MARS/Client/Mibs/MibIpUso.mib7
21-дек-2016 10:36:04.282 Mib-файл успешно загружен F:/Temp/QSingleTeleshell.Release.MARS/Client/Mibs/MibPduAgent.mib7
21-дек-2016 10:36:04.282 Mib-файл успешно загружен F:/Temp/QSingleTeleshell.Release.MARS/Client/Mibs/
MibRadioAgent.mib7
21-дек-2016 10:36:04.283 Mib-файл успешно загружен F:/Temp/QSingleTeleshell.Release.MARS/Client/Mibs/MibRadioPuip.mib7
21-дек-2016 10:36:04.283 Mib-файл успешно загружен F:/Temp/QSingleTeleshell.Release.MARS/Client/Mibs/MibRadioUso.mib7
21-дек-2016 10:36:04.283 Mib-файл успешно загружен F:/Temp/QSingleTeleshell.Release.MARS/Client/Mibs/MibSru.mib7
21-дек-2016 10:36:04.283 Загрузка Mib-файлов завершена
21-дек-2016 10:36:04.435 Tcp-диспетчер, хост 192.168.0.22 порт 20011: версия протокола обмена не совпадает
21-дек-2016 10:36:09.394 Tcp-диспетчер, хост 192.168.0.22 порт 20011: разрыв соединения
21-дек-2016 10:36:09.395 Tcp-диспетчер, хост 192.168.0.22 порт 20011: версия протокола обмена не совпадает
21-дек-2016 10:36:14.402 Tcp-диспетчер, хост 192.168.0.22 порт 20011: версия протокола обмена не совпадает
21-дек-2016 10:36:14.403 Tcp-диспетчер, хост 192.168.0.22 порт 20011: разрыв соединения
```

Уровень микрофона: |



Общий вид

Клиентская и серверная часть имеет одинаковый интерфейс. При этом клиентская часть является оболочкой для серверной части, то есть все настройки на клиентской части приводят к изменениям настроек на серверной части, и сохраняются на сервере. Далее описываются действия, производимые с клиентского приложения **КПАСО-Р «Марс-Арсенал»-Клиент** администратором системы.

Элементы главного окна

- главное меню программы;
- кнопки панели инструментов — быстрый вызов функций главного меню;
- окно «Структура проекта» — древовидное представление конфигурации;
- окно «Карта» — графическое представление конфигурации;
- окно «Список сирен» — список всех сиренных установок;
- окно «Список устройств» — список устройств, контролируемых по протоколу ISMP;
- окно «Список дочерних уровней» — список дочерних серверов по отношению к текущему, являющемуся сервером верхнего уровня на ОПУ\ЗПУ
- окно «Быстрые оповещения» — набор кнопок созданных на базе сценариев и зон оповещения, позволяют быстро запускать выбранные заготовки пар зона-сценарий.
- окно «Мини-карта» — реализует быстрое перемещение по карте.
- окно «События» — текущие аварии и уведомления от оконечных устройств;
- окно «Недавние оповещения» — произведённые оповещения за последние 7 дней;
- окно «Подключённые верхние уровни» — список клиентов (операторов) и верхних уровней, подключённых к серверу;
- окно «Системный лог» — служебный лог программы;
- окно «Результаты поиска» — для отображения результата выполнения поиска объектов по критериям, заданным в окне Поиска
- панель текстовой подсказки при наведении курсора мыши (под окном «События»).

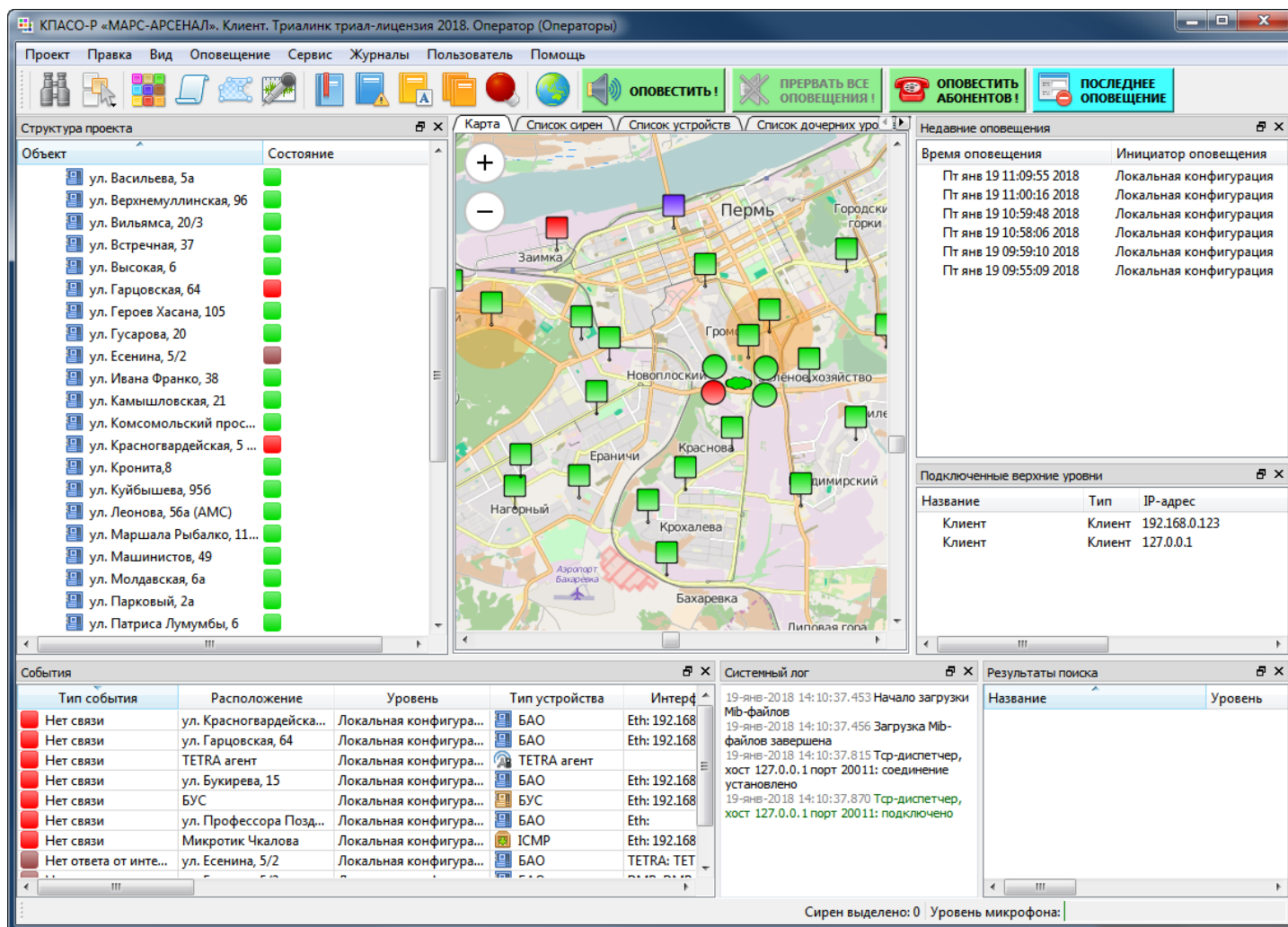


Рис.4 Общий вид программы

Панель инструментов

Панель инструментов предназначена для быстрого вызова требуемых функций программы, запуска оповещения и просмотра журналов. Панель инструментов не полностью повторяет команды меню. Меню содержит полный список всех команд в системе.



Назначение кнопок панели инструментов (слева направо)

Поиск — Вызывает окно задания поискового критерия среди объектов оповещения. Эта функция так же доступна через главное меню Правка>Поиск . . .

Выделение области — Вызывает дополнительное меню выбора формы выделяемой области. Доступные формы: полигоном, кривой, кругом. Объекты, попавшие центром привязки в выделенную область, попадают в список оповещаемых объектов.

Скрытие типов событий — Вызывает окно настроек скрытия типов события с главной формы



Сценарии — Вызывает окно для добавления, редактирования и запуска сценариев оповещения. Эта функция так же доступна через главное меню Оповещение>Сценарии...

Зоны оповещения — Вызывает окно для добавления, редактирования зон оповещения и запуска оповещения по зонам. Эта функция так же доступна через главное меню Оповещение>Зоны оповещения...

Голосовые файлы — Вызывает окно для работы с репозиторием звуковых или голосовых файлов, загруженных или записанных для оповещения вместо живого голоса. Эта функция так же доступна через главное меню Оповещение>Голосовые файлы...

Журнал оповещения — Вызывает окно журнала оповещения. Эта функция так же доступна через главное меню Журналы>Журнал оповещений...

Журнал оповещений СМФП — Вызывает окно журнала оповещений от СМФП. Эта функция так же доступна через главное меню Журналы>Журнал оповещений СМФП...

Журнал мониторинга — Вызывает окно журнала мониторинга устройств системы. Эта функция так же доступна через главное меню Журналы>Журнал мониторинга...

Журнал сообщений БЦИ — Вызывает окно журнала принятых сообщений БЦИ. Эта функция так же доступна через главное меню Журналы>Журнал сообщений БЦИ...

Память событий — Вызывает окно памяти событий в системе. В память событий попадают все новоявленные события и аварии. Используется для контроля событий за время отсутствия оператора. Эта функция так же доступна через главное меню Журналы>Журнал мониторинга...

Обзорная карта — Открывает дополнительное окно «Обзорная карта» дублирующее главное окно программы «Карта». Эта функция так же доступна через главное меню Вид>Обзорная карта.

Оповестить ! — Открывает диалоговое окно «Оповещение» для проведения оповещения населения различными вариантами. Возможно оповещение как сирен, так и рабочих мест операторов РМО (клиентских терминалов) текстом и голосом. См. раздел. *Оповещение клиентских терминалов*

Прервать все оповещения! — Открывает диалоговое окно «Оповещение» с командой останова оповещения.

Оповестить абонентов! — Открывает диалоговое окно «Оповещение абонентов» для проведения оповещения по телефонной сети или по средствам SMS.

Последнее оповещение — Открывает диалоговое окно последнего или текущего оповещения.

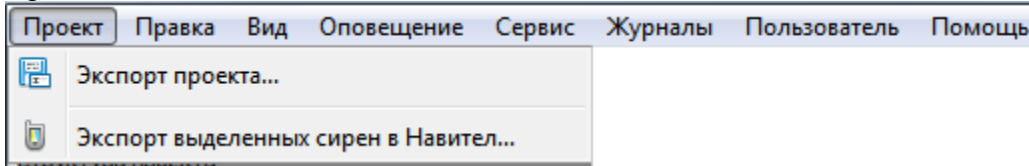


Главное меню программы

Через главное меню программы доступны все функции программы кроме оповещения, которое осуществляется через панель инструментов.

Проект Правка Вид Оповещение Сервис Журналы Отчёты Пользователь Помощь

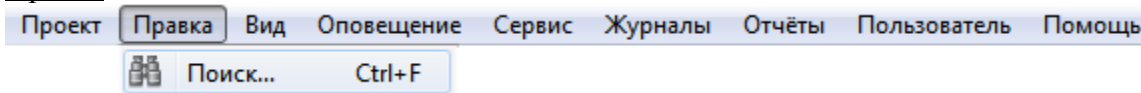
- **Проект**



Экспорт проекта... — сохранить текущий проект в файл с новым именем на РМО;

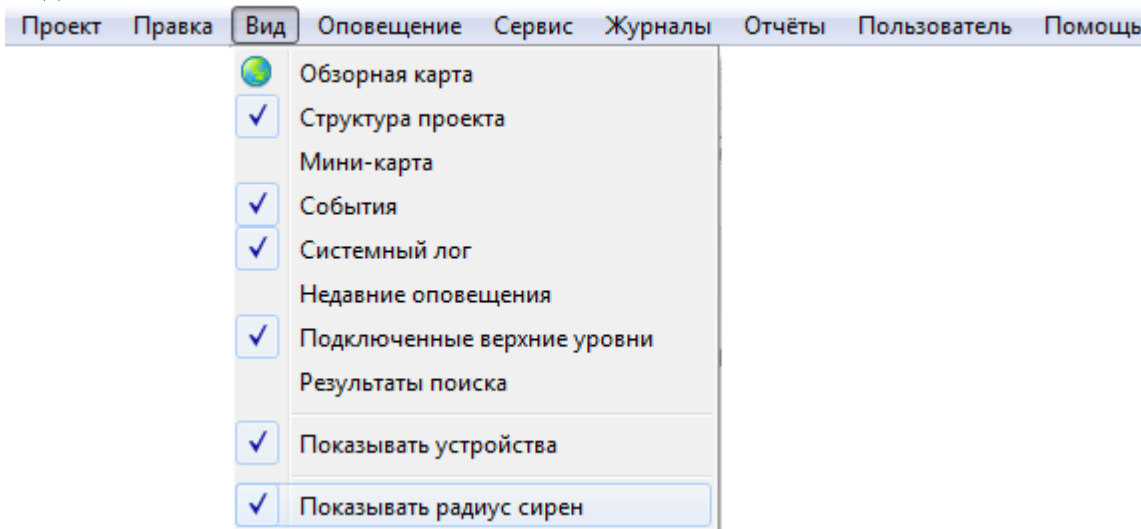
Экспорт выделенных сирен в Навител ... — экспорт координат объектов в файл для Навитела;

- **Правка**



Поиск... — вызывает окно задания поиска среди объектов оповещения;

- **Вид**



Обзорная карта — показать или скрыть окно «Обзорная карта»;

Структура проекта — показать или скрыть окно «Структура проекта»;

Мини карта — показать или скрыть окно «Мини-карта»;

События — показать или скрыть «События»;

Системный лог — показать или скрыть «Системный лог»;

Недавние оповещения — показать или скрыть окно «Недавние оповещения»;

Подключённые верхние уровни — показать или скрыть окно «Подключённые верхние уровни».

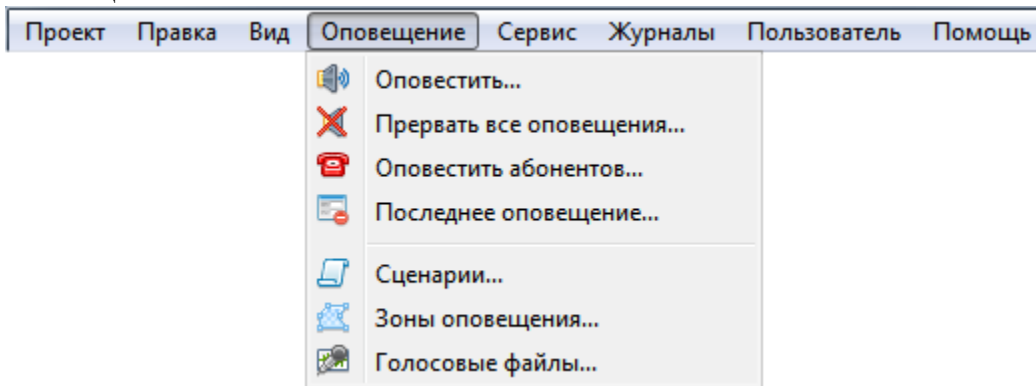


Результаты поиска — показать или скрыть окно «Результаты поиска».

Показывать устройства — показать или скрыть устройства с карты.

Показывать радиус сирен — показать или скрыть отображение радиуса оповещения у сирен.

- Оповещение



Оповестить... — показать окно для задания оповещения;

Прервать все оповещения... — показать окно для задания команды останова всех оповещений;

Оповестить абонентов... — показать окно для задания оповещения абонентов через систему ТКС (телекоммуникационный сервер оповещения);

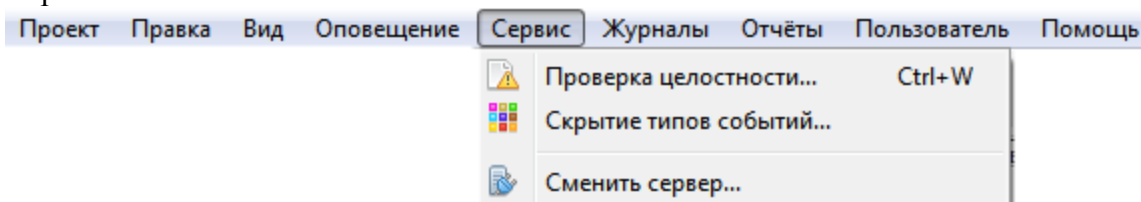
Последнее оповещение абонентов... — показать окно с текущим или последним состоянием оповещения;

Сценарии... — показать окно для добавления, редактирования и запуска сценариев оповещения;

Зоны оповещения... — показать окно для добавления, редактирования зон оповещения и запуска оповещения по зонам.

Голосовые файлы... — показать окно репозитория для добавления, редактирования голосовых файлов.

- Сервис



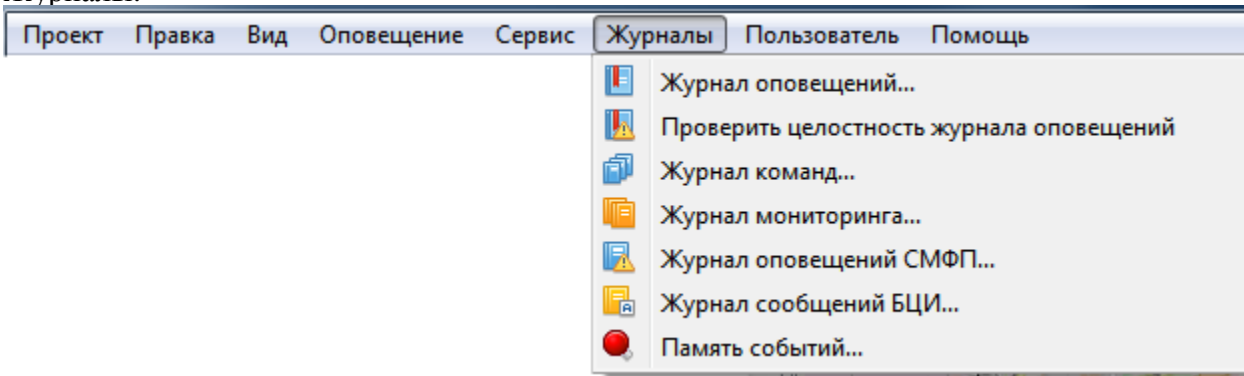
Проверка целостности... — служебная команда для проверки работы программы;

Скрытие типов событий... — показать окно настроек скрытия отображения состояний устройств. Для применения скрытия/отображения на панели инструментов находится специальная кнопка;

Сменить сервера... — показать окно со списком серверов для возможности выбора другого сервера для подключения;

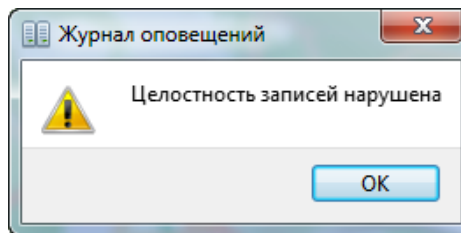
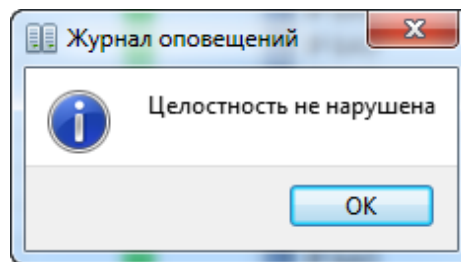


• Журналы:



Журнал оповещений... — показать окно журнала оповещения;

Проверить целостность журнала оповещений — служебная команда для проверки состояния журнала оповещений на наличие ручных исправлений;



Если записи журнала оповещений были модифицированы извне или утеряны, или модифицирован файл видеозаписи, транслированной на УУСО-ТВ в папке \archiveLogStreams\, то возможно появление сообщения о нарушении целостности журнала оповещений.

Журнал команд... — показать окно журнала «Архив команд»;

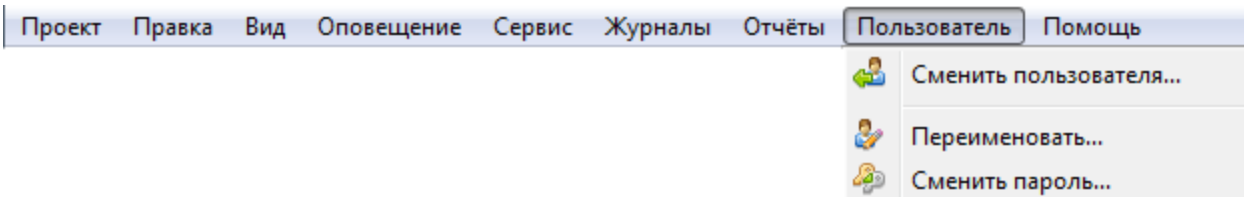
Журнал мониторинга... — показать окно журнала мониторинга устройств системы.

Журнал оповещений СМФП... — показать окно журнала оповещений от СМФП;

Журнал сообщений БЦИ... — показать окно журнала принятых сообщений БЦИ;

Память событий... — показать окно памяти событий в системе.

• Пользователь



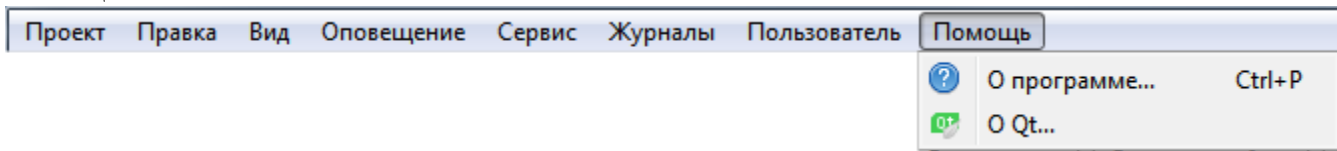


Сменить пользователя... — вызывает окно выбора пользователя;

Переименовать... — вызов окна «Переименование пользователя», в котором можно указать желаемое имя.

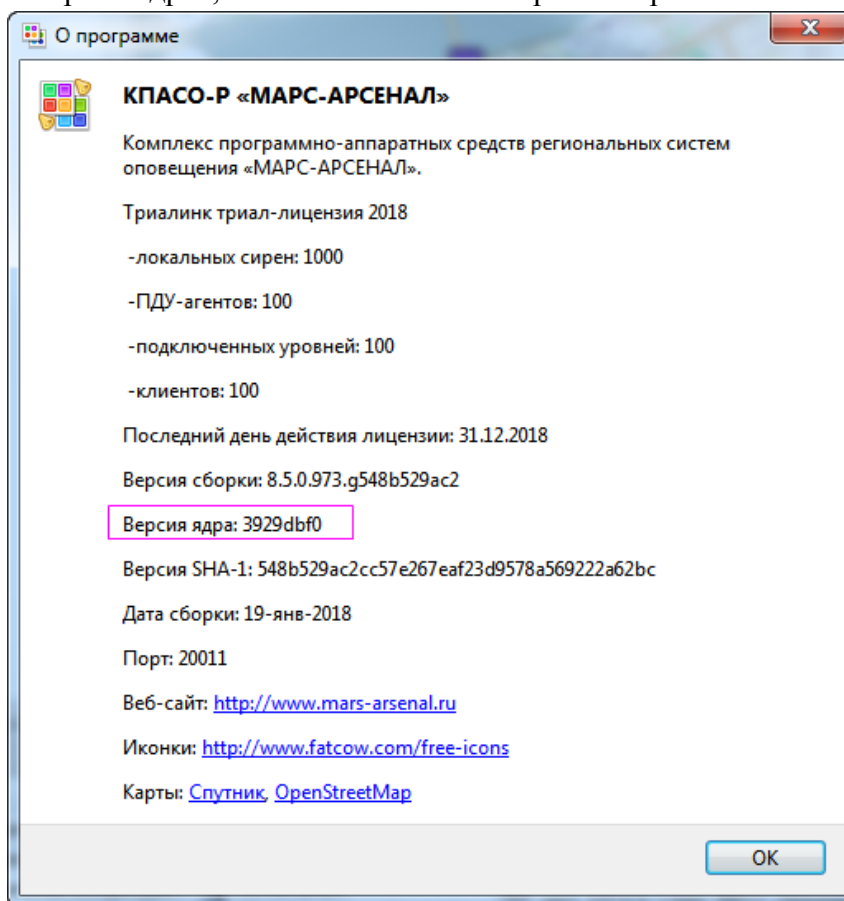
Сменить пароль... — вызов окна «Смена пароля пользователя», в котором можно указать желаемый пароль для входа под своей учётной записью.

- Помощь



О программе... — показать окно «О программе».

Обратите внимание!!! Клиент и сервер могут связываться между собой только если у них совпадает «Версия ядра», но не обязательно «Версия сборки»!



О Qt... — служебная информация о версии используемых библиотек Qt.

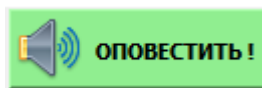


Оповещение

КПАСО-Р позволяет проводить оповещение отдельных СУ, групп сирен, и всех сирен одновременно, так же точек перехвата УУСО-ТВ и\или клиентских терминалов. Так же возможно оповещение голосом в реальном времени используя микрофон: отдельных СРУ, групп СРУ и всех СРУ одновременно и\или клиентских терминалов.

Устройства и сирены разного типа имеют своё графическое представление на карте в виде круга, квадрата или шестиугольника.

Для запуска оповещения нажать на кнопку «Оповестить !» панели инструментов:



Отобразится окно «Оповещение»:

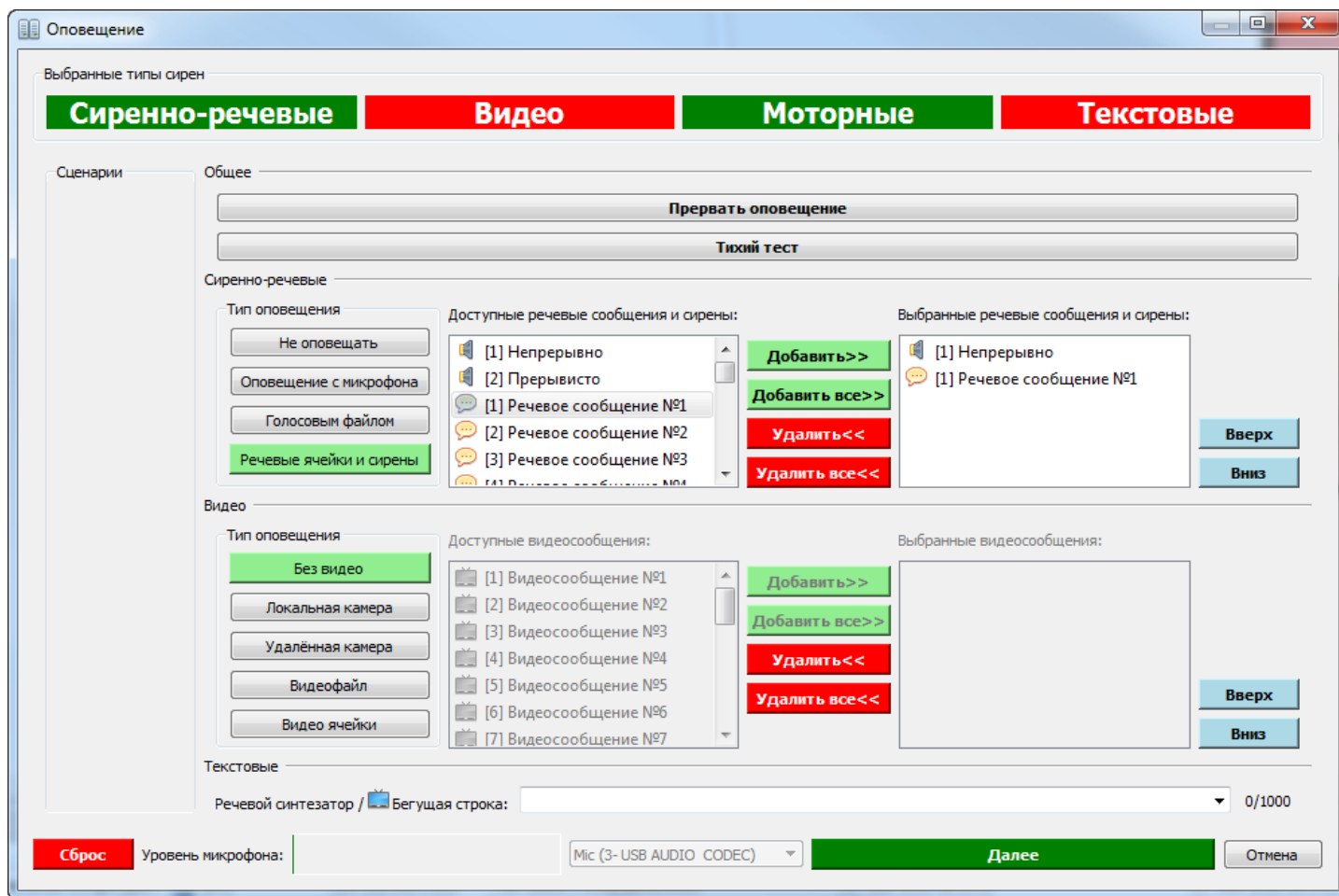


Рис.5 Окно выбора типа оповещения

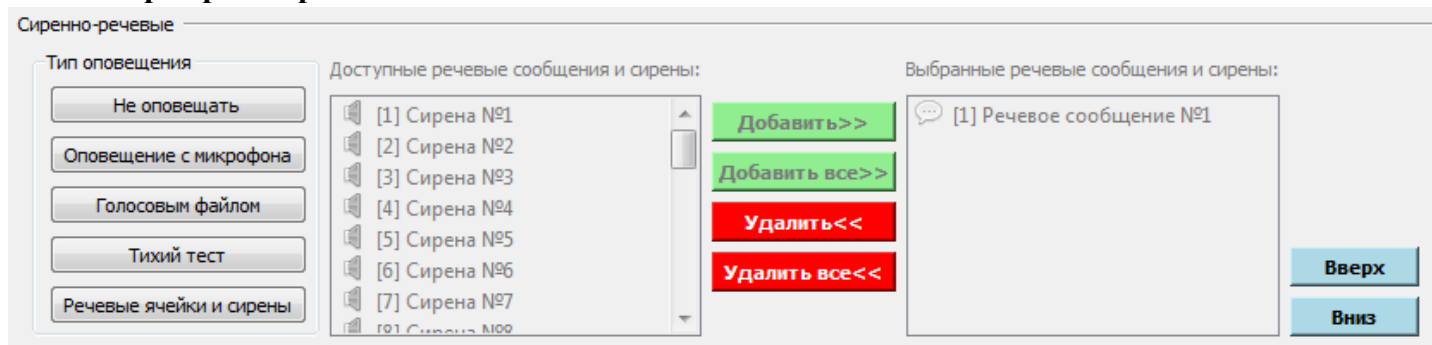


Выбор типа оповещения

- **Оповещение по сценарию**

Для проведения оповещения по заранее подготовленному сценарию администратором достаточно выбрать необходимый сценарий в списке «Сценарии» окна выбора типа оповещения рис.5 одиночным нажатием левой кнопки мыши

- **Выбор сиренно-речевых оповещений**



Выбор звука сирены или речевого сообщения, а также их комбинация производится в блоке «Сиренно-речевые» окна рис.5. Для добавления в список выбранных ячеек оповещения необходимо выбрать из левого списка ячейку и нажать кнопку «Добавить>>». После чего выбранная ячейка отобразится в списке в правом списке.

Назначение типов оповещений

Не оповещать — сиренно-речевые установки оповещены не будут, выбор речевых сообщений будет не активен.

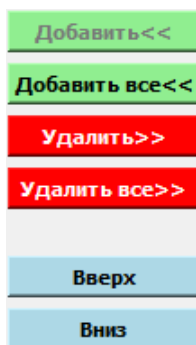
Оповещение с микрофона — будет производиться оповещение с микрофона, выбор речевых сообщений будет не активен.

Голосовым файлом — будет производиться оповещение с заранее записанным с микрофона в файл и загруженным в репозиторий Голосовых файлов речевым сообщением.

Тихий тест — запуск самотестирования СРУ (выполняется администратором или обслуживающим персоналом).

Речевые ячейки и сирены — выбор оповещения звуками сирен и сообщений из речевых ячеек.

Для добавления в список выбранных\удаления из списка выбранных сиренно-речевых ячеек следует использовать кнопки:





Воспроизводимые на СУ (СРУ) сиренно-речевые сообщения отобразятся в блоке «Выбранные речевые сообщения и сирены».

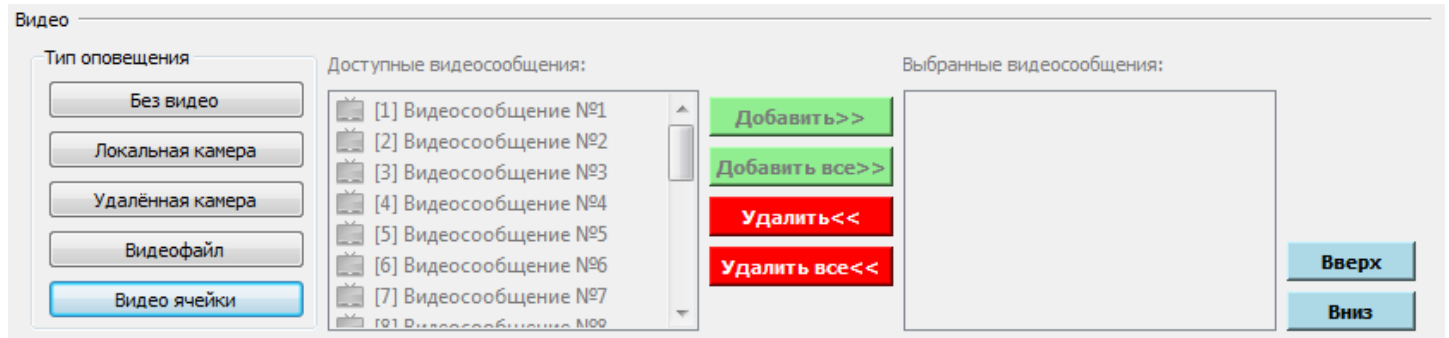
- **Выбор моторных сирен.**

Оповещать или не оповещать моторные сирены указывается в блоке «Сиренно-речевые» и выбираются сиренными ячейками 1 и 2.

Оповещение прерывисто — имитируется сигнал воздушной тревоги.

Оповещение непрерывно — сирена будет звучать непрерывно.

- **Выбор видео и текстового оповещения (на точках перехвата УУСО-ТВ).**




Выбор видео сообщений осуществляется аналогично выбору сиренно-речевых сообщений путем селектированием в списке доступных видео сообщений и нажатия кнопок «Добавить>>», «Удалить<<» для редактирования списка выбранных видео сообщений.

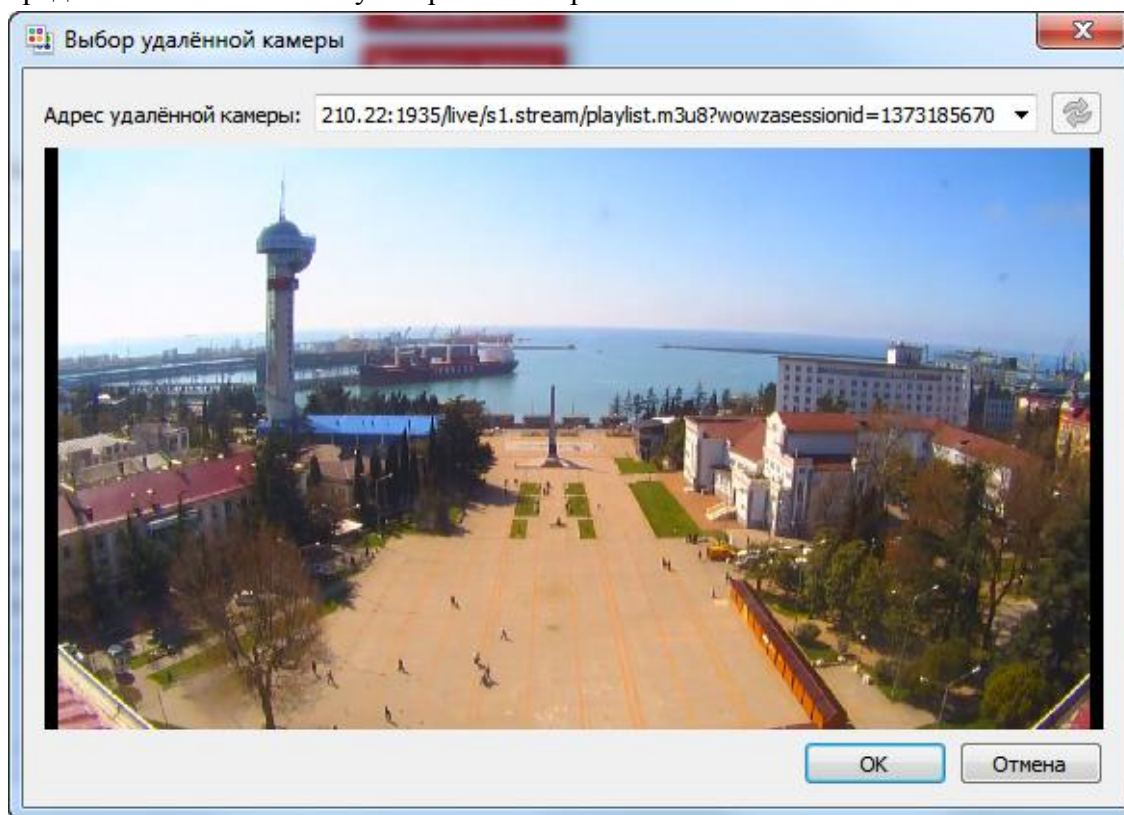
Назначение типов оповещений

Без видео — аналогично режиму «Не оповещать» для СРУ. Точки перехвата оповещены не будут, выбор видео сообщений будет не активен.

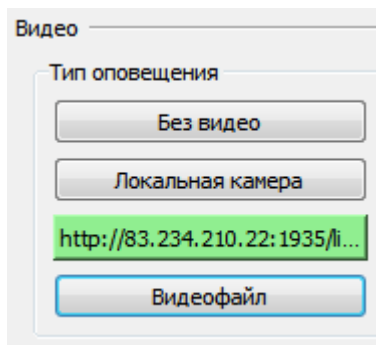
Локальная камера — выбирает режим воспроизведения на точках перехвата видео с локальной веб камеры пульта оператора.



Удалённая камера — выбирает режим воспроизведения на точках перехвата видео с удалённой IP-камеры. После выбора этого режима в появившемся окне необходимо задать URL удалённой камеры и нажать кнопку . Если появится изображение с камеры, то оно при оповещении появится на экране, передаваемом на ТВ-коммутатор точки перехвата.

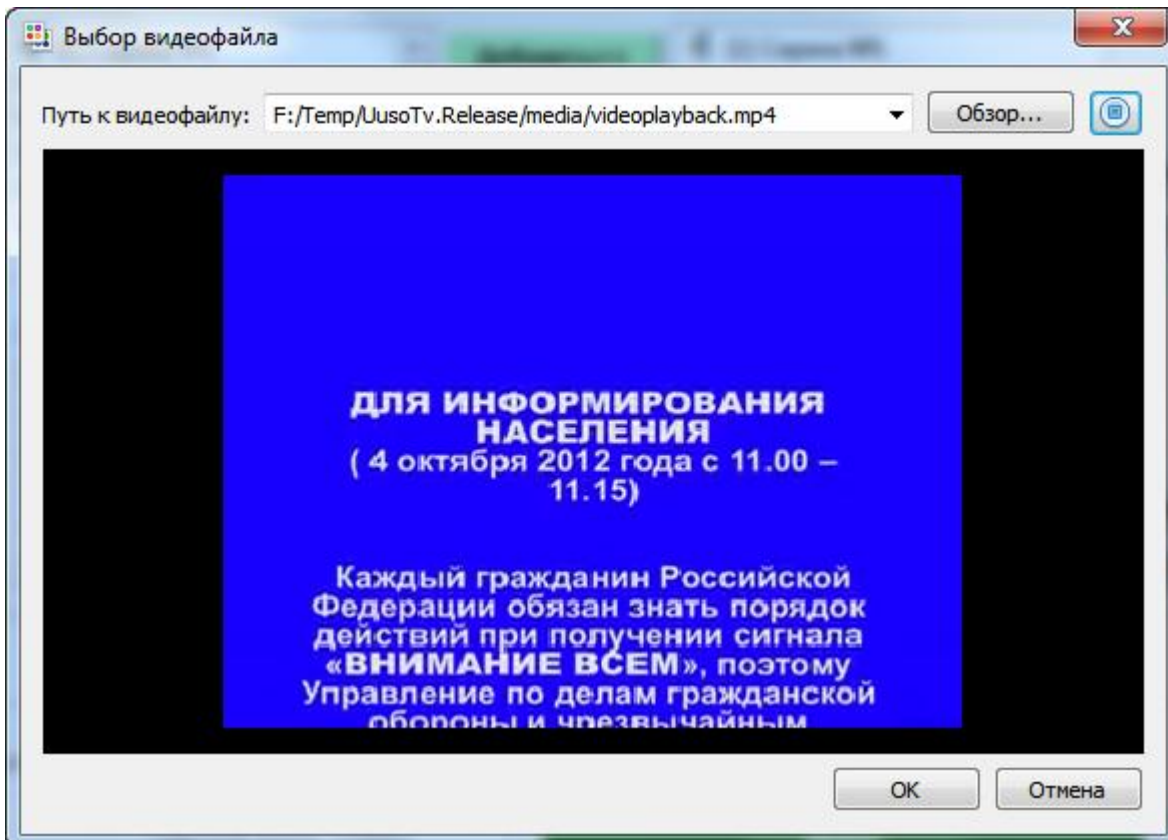
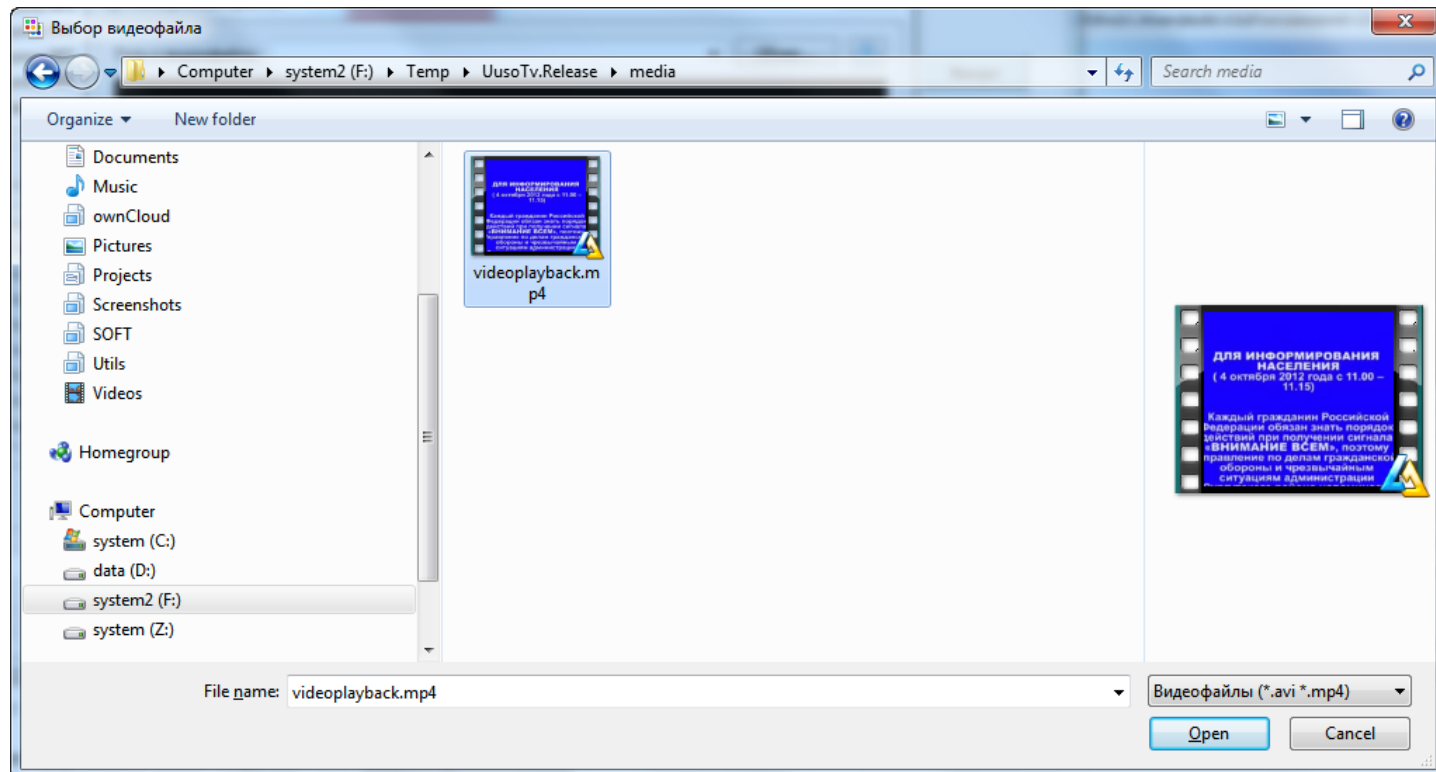


При этом адрес удалённой камеры после ее выбора отобразится в сокращённом виде на кнопке выбора этого режим оповещения:






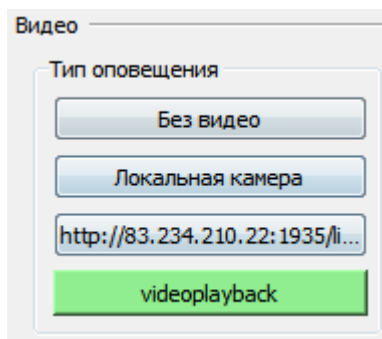
Видеофайл — выбирает режим воспроизведения видео из выбранного файла. В открывшемся окне необходимо выбрать видеофайл из файловой системы вашего компьютера нажав кнопку «Обзор...»



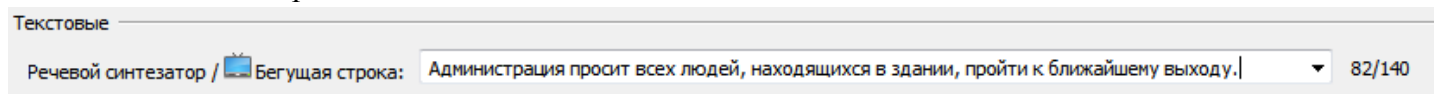


Для проверки воспроизведения выбранного файла нажмите кнопку  и для подтверждения режима нажмите ОК.

После чего имя видеофайла отобразится на кнопке режима оповещения УУСО-ТВ.



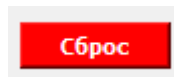
- **Видео ячейки** — выбор оповещения из списка видеосообщений. Данные хранятся в самом УУСО-ТВ.
- **Выбор текстового оповещения на бегущей строке УУСО-ТВ.**
Выберите в выпадающем списке Речевой синтезатор / Бегущая строка: заготовленный текст или впишите свой вариант текстового оповещения.



Сиренно-речевые установки, моторные сирены и точки перехвата УУСО-ТВ могут быть выбраны одновременно вышеописанным способом или же соответствующие оповещения могут быть заложены в сценарии оповещения, после выбора нужного способа оповещения следует нажать на кнопку «Далее», появится окно выбора сиренных установок см.рис. 6.

Обратите внимание!!! Текстовое сообщение так же будет использовано для оповещения клиентских терминалов если они будут выбраны для оповещения на следующем шаге набора оповещения.

- **Сброс**



Для быстрого сброса выбранных типов оповещения сиренных установок следует нажать на кнопку «Сброс» (рис.5) при этом: очистится список выбранных сиренно-речевых и видео сообщений, для сиренных установок (СРУ и моторных сирен) будет выбран пункт «Не оповещать», для УУСО-ТВ «Без видео» и текстовое сообщение очистится.



Выбор сиренных установок и\или клиентских терминалов для оповещения

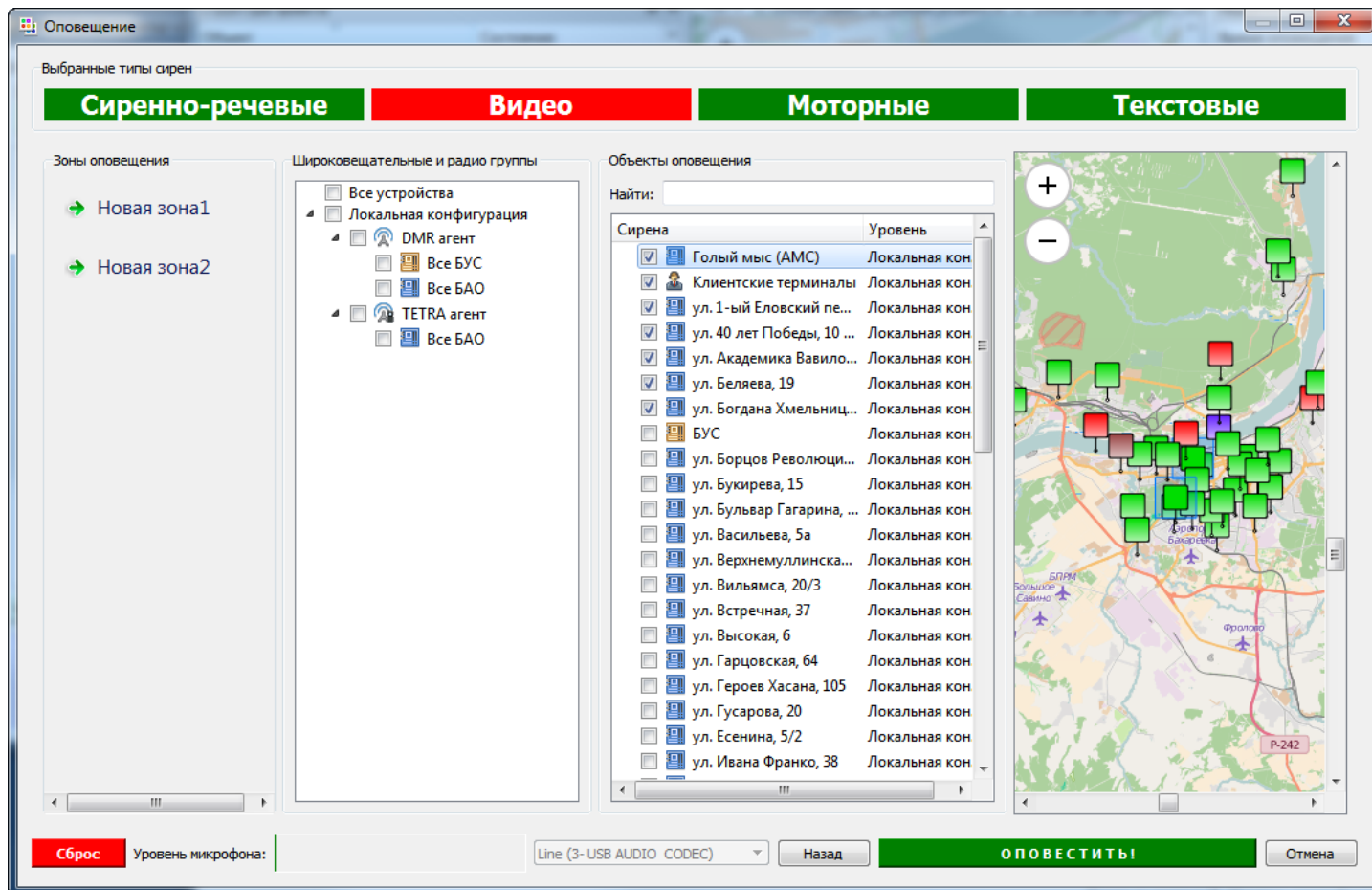


Рис.6 Окно выбора сиренных установок

- **Оповещение по зонам** — оповещение по наборам объектов оповещения. Может оповещаться одна или несколько зон. Зоны формируются администратором системы. Для проведения оповещения по зонам достаточно выбрать необходимую зону в списке «Зоны оповещения» окна рис.6 одиночным нажатием левой кнопки мыши. Выбранные сиренные установки будут отмечены в блоке «Объекты оповещения», а также подсвечены на карте.
- **Оповещение всех сиренных установок** — Оповещение всех устройств производится из блока «Широковещательные и радио группы» выделением пункта «Все устройства». Выбранные сиренные установки будут отмечены в блоке «Объекты оповещения», а также подсвечены на карте.
- **Оповещение отдельных сиренных установок** — Оповещение отдельных устройств производится из блока «Объекты оповещения» выделением одной или нескольких сиренных установок. Выбранные сиренные установки будут перемещены вверх списка и подсвечены на карте.



- **Оповещение клиентских терминалов** — Оповещение терминалов РМО производится из блока «Объекты оповещения» выделением элемента «Клиентские терминалы». При этом если выбрано текстовое сообщение, то оно отобразится у операторов на РМО в отдельном окне:

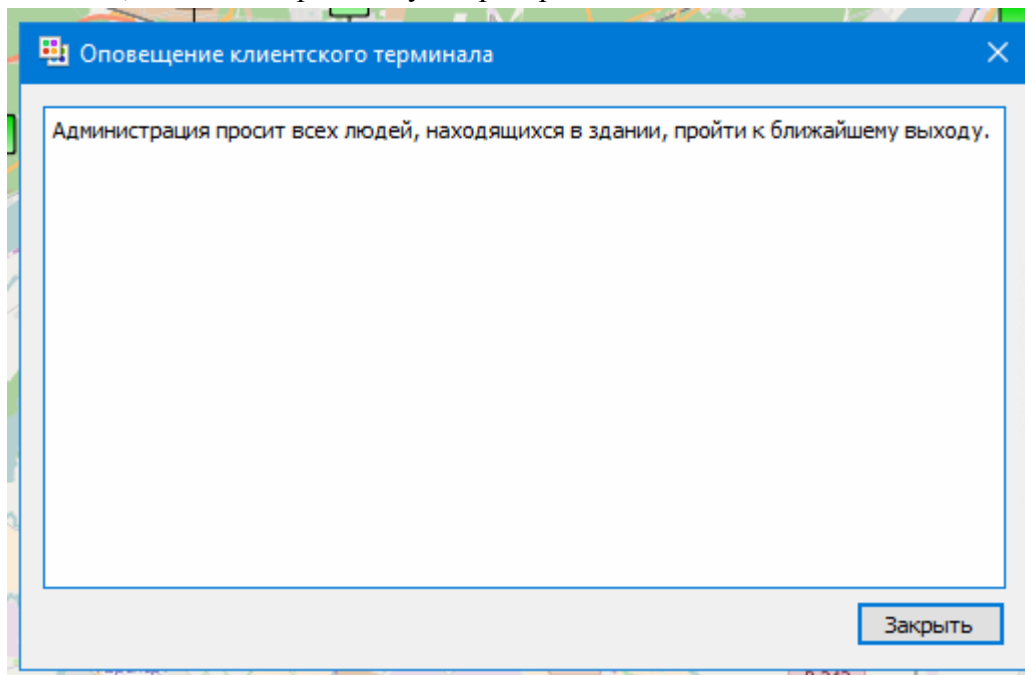


Рис. 6а Отображение текстового оповещения на РМО

Для быстрого сброса всех выбранных объектов оповещения следует нажать на кнопку «Сброс» (рис.б) при этом список выбранных устройств блока «Объекты оповещения» будет сброшен в первоначальное состояние.



Запуск оповещения

После выбора необходимых сиренных установок, которые будут оповещены, следует нажать на кнопку:



Появится окно «Подтверждение» Рис.7.

Параметры оповещения — указываются номера ячеек, воспроизводимые СРУ и тип оповещения для моторных сирен (Прерывисто или Непрерывно). Если выбрано оповещение с микрофона, то будет указано - Живым голосом. Указывается каким режимом будет оповещаться точка перехвата.

Объекты оповещения — указываются адреса оповещаемых сиренных установок.

Авторизация — необходимо ввести пароль оператора для производства оповещения.

В этот же момент производится съемка веб-камерой оператора для помещения в Журнал оповещений с целью контроля лиц, производивших оповещение.

Если требуется отменить оповещение, то следует нажать кнопку "Отмена".

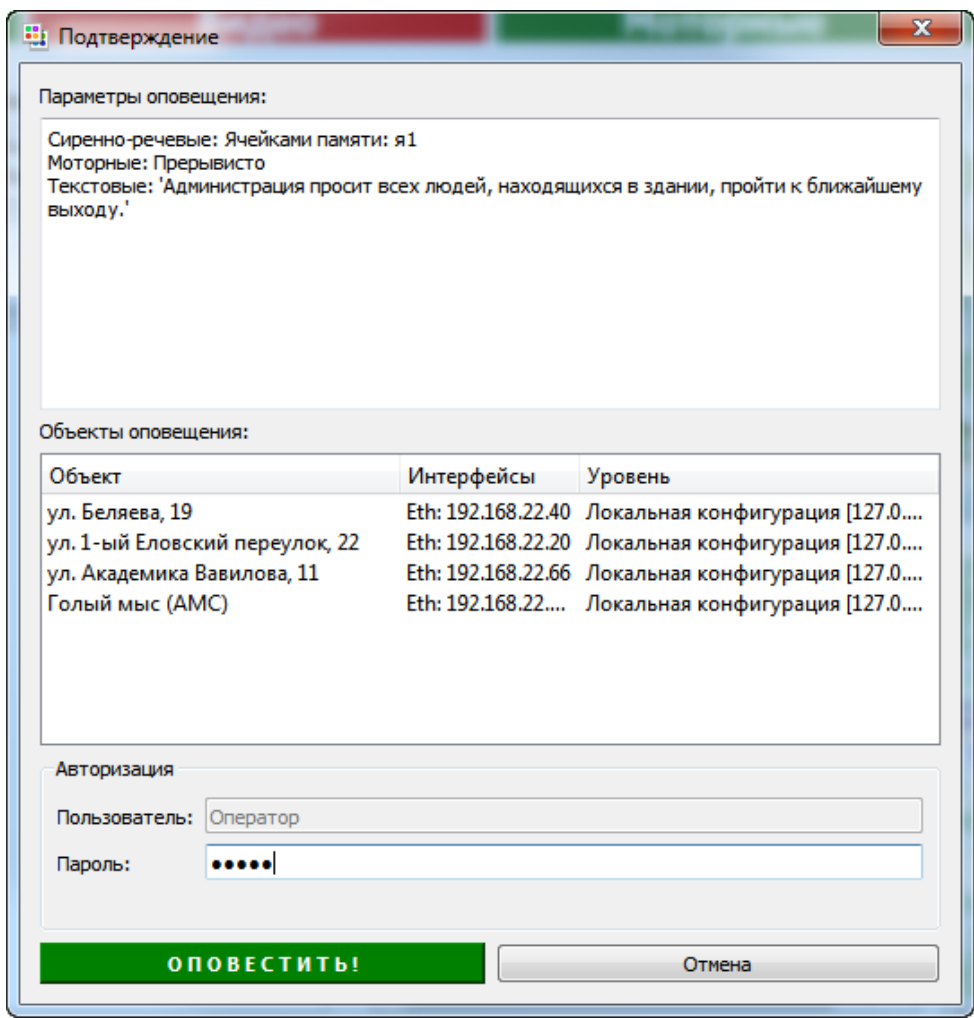


Рис.7 Окно подтверждения оповещения



После нажатия кнопки «Оповестить» на форме подтверждения оповещения появится окно «Сессия оповещения» рис.8.

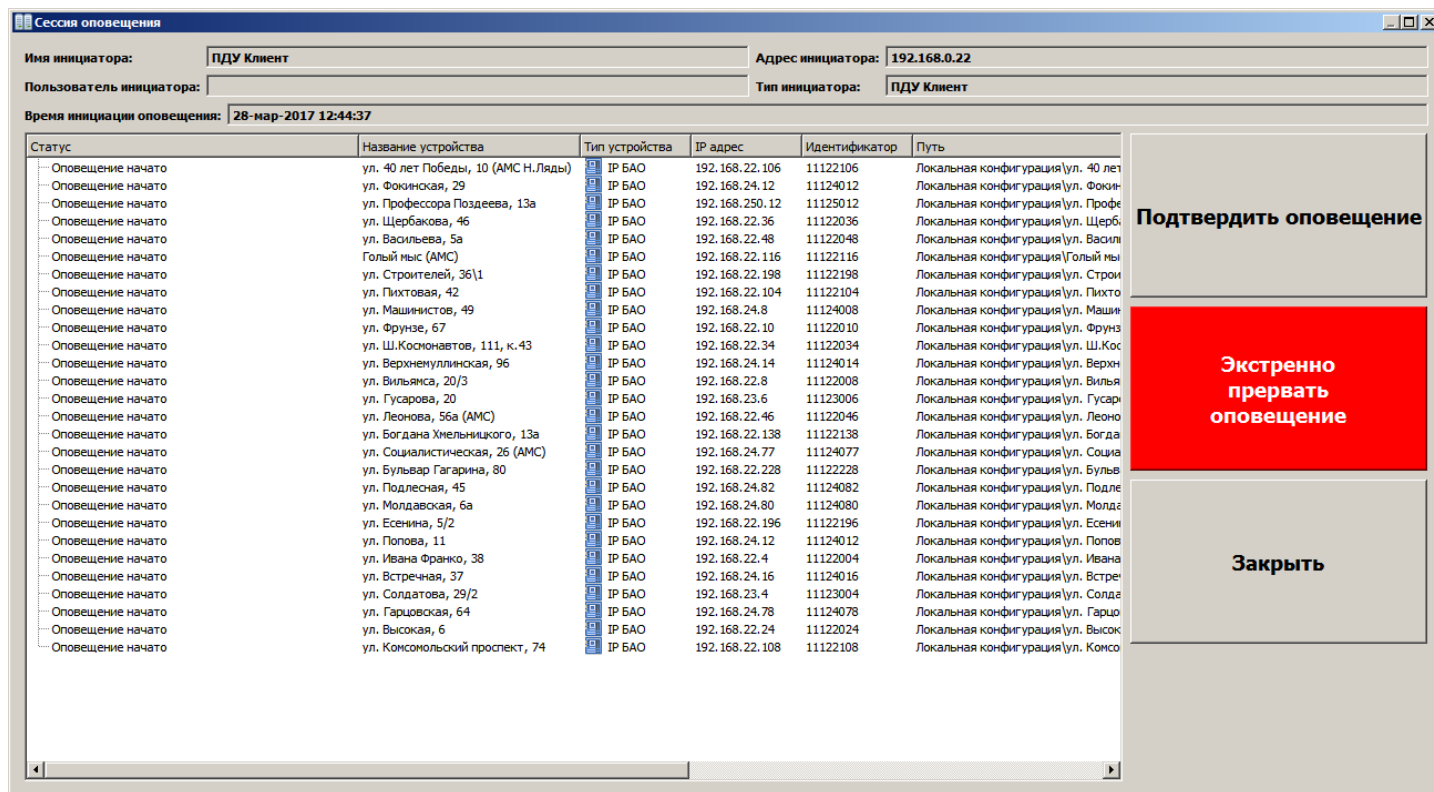


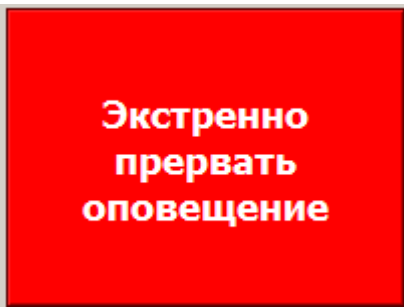
Рис.8 Сессия оповещения, оповещение начато

В верху окна указывается инициатор оповещения, в нашем случае инициатор назван «Клиент» (названия задаёт администратор системы). Ниже указывается время начала оповещения – **Время инициации оповещения**. Поле **Пользователь инициатора** показывает имя учетной записи, производившей оповещение. Поле **Адрес инициатора** – IP-адрес компьютера с которого производится оповещение. Поле **Тип инициатора** показывает, что производится оповещение с РМО клиента, а не со стороннего пункта управления.

Для оператора РМО важно проследить статус устройств, все устройства должны иметь статус «Оповещение начато». Если статус устройства: «Неисправность. Отправлена команда оповещения», это значит, что с устройством нет канала связи или устройство неисправно, и следует доложить об этом администратору системы или в обслуживающую организацию.



Если требуется прервать оповещение, следует нажать кнопку:



После удачного прохождения оповещения статус изменится на «Оповещение закончено»

Сессия оповещения

Имя инициатора: ПДУ Клиент Адрес инициатора: 192.168.0.22

Пользователь инициатора: Тип инициатора: ПДУ Клиент

Время инициации оповещения: 28-мар-2017 12:45:52

Статус	Название устройства	Тип устройства	IP адрес	Идентификатор	Путь
Оповещение закончено	ул. 40 лет Победы, 10 (АМС Н.Ляды)	IP БАО	192.168.22.106	11122106	Локальная конфигурация\ул. 40
Оповещение закончено	ул. Патриса Лунумбы, 6	IP БАО	192.168.22.226	11122226	Локальная конфигурация\ул. Па
Оповещение закончено	ул. Фокинская, 29	IP БАО	192.168.24.12	11124012	Локальная конфигурация\ул. Фо
Оповещение закончено	ул. Профессора Поздеева, 13а	IP БАО	192.168.250.12	11125012	Локальная конфигурация\ул. Пр
Оповещение закончено	ул. Щербакова, 46	IP БАО	192.168.22.36	11122036	Локальная конфигурация\ул. Ще
Оповещение закончено	ул. Васильева, 5а	IP БАО	192.168.22.48	11122048	Локальная конфигурация\ул. Ва
Оповещение закончено	Гольй мыс (АМС)	IP БАО	192.168.22.116	11122116	Локальная конфигурация\Гольй
Оповещение закончено	ул. Парковый, 2а	IP БАО	192.168.24.14	11124014	Локальная конфигурация\ул. Па
Оповещение закончено	ул. Ушакова, 76	IP БАО	192.168.22.134	11122134	Локальная конфигурация\ул. Уш
Оповещение закончено	ул. Строителей, 36\1	IP БАО	192.168.22.198	11122198	Локальная конфигурация\ул. СТ
Оповещение закончено	ул. Пихтовая, 42	IP БАО	192.168.22.104	11122104	Локальная конфигурация\ул. Пи
Оповещение закончено	ул. Машинистов, 49	IP БАО	192.168.24.8	11124008	Локальная конфигурация\ул. Ма
Оповещение закончено	ул. Советской Армии, 33/1	IP БАО	192.168.22.44	11122044	Локальная конфигурация\ул. Со
Оповещение закончено	ул. Фрунзе, 67	IP БАО	192.168.22.10	11122010	Локальная конфигурация\ул. Фр
Оповещение закончено	ул. Ш.Космонавтов, 111, к.43	IP БАО	192.168.22.34	11122034	Локальная конфигурация\ул. Ш.
Оповещение закончено	ул. Верхоулинская, 96	IP БАО	192.168.24.14	11124014	Локальная конфигурация\ул. Ве
Оповещение закончено	ул. Вильяма, 20/3	IP БАО	192.168.22.8	11122008	Локальная конфигурация\ул. Ви
Оповещение закончено	ул. Академика Вавилова, 11	IP БАО	192.168.22.66	11122066	Локальная конфигурация\ул. Ак
Оповещение закончено	ул. Куйбышева, 95б	IP БАО	192.168.22.114	11122114	Локальная конфигурация\ул. Ку
Оповещение закончено	ул. Гусарова, 20	IP БАО	192.168.23.6	11123006	Локальная конфигурация\ул. Гу
Оповещение закончено	ул. Леонова, 56а (АМС)	IP БАО	192.168.22.46	11122046	Локальная конфигурация\ул. Ле
Оповещение закончено	ул. Богдана Хмельницкого, 13а	IP БАО	192.168.22.138	11122138	Локальная конфигурация\ул. Бог
Оповещение закончено	ул. Социалистическая, 26 (АМС)	IP БАО	192.168.24.77	11124077	Локальная конфигурация\ул. Со
Оповещение закончено	ул. Бульвар Гагарина, 80	IP БАО	192.168.22.228	11122228	Локальная конфигурация\ул. Бу
Оповещение закончено	ул. Подлесная, 45	IP БАО	192.168.24.82	11124082	Локальная конфигурация\ул. По
Оповещение закончено	ул. Буковрева, 15	IP БАО	192.168.22.70	11122070	Локальная конфигурация\ул. Бу
Оповещение закончено	ул. Молдавская, 6а	IP БАО	192.168.24.80	11124080	Локальная конфигурация\ул. Мо
Оповещение закончено	ул. Есенина, 5/2	IP БАО	192.168.22.196	11122196	Локальная конфигурация\ул. Есе
Оповещение закончено	ул. Попова, 11	IP БАО	192.168.24.12	11124012	Локальная конфигурация\ул. По
Оповещение закончено	ул. Беляева, 19	IP БАО	192.168.24.82	11124082	Локальная конфигурация\ул. Бел
Оповещение закончено	ул. Ивана Франко, 38	IP БАО	192.168.22.4	11122004	Локальная конфигурация\ул. Ив
Оповещение закончено	ул. Встречная, 37	IP БАО	192.168.24.16	11124016	Локальная конфигурация\ул. Вст
Оповещение закончено	ул. Солдатова, 29/2	IP БАО	192.168.23.4	11123004	Локальная конфигурация\ул. Со
Оповещение закончено	ул. Гарцовская, 64	IP БАО	192.168.24.78	11124078	Локальная конфигурация\ул. Гар

Подтвердить оповещение

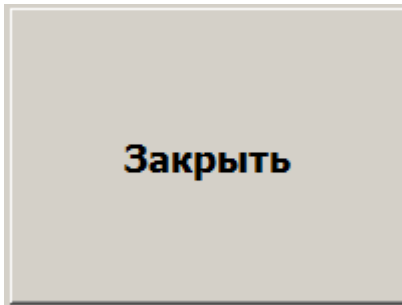
Экстренно прервать оповещение

Заккрыть

Рис.9 Сессия оповещения, оповещение закончено



Для того что бы закрыть окно следует нажать кнопку «Заккрыть»



Примечания:

1) значения колонок тип устройства, IP адрес, идентификатор и путь описаны в руководстве администратора;

2) при оповещении, на вышестоящем уровне (ОПУ и ЗПУ) так же происходит открытие окна «сессия оповещения» с возможностью прервать оповещение аналогичным образом по кнопке «Прервать оповещение».

3) Кнопка «**Подтвердить оповещение**» появляется при поступлении команды оповещения с вышестоящего пульта. Ее должен нажать оператор для факта принятия им оповещения. Оповещение будет произведено так же и в случае не нажатия оператором этой кнопки. Факт ее нажатия будет зафиксирован в журналах оповещения пультов нижнего и верхнего уровней.



Оповещение с микрофона

Для производства оповещения живого голоса оператора с микрофона в Сиренно-речевые установки в реальном режиме времени в окне «Оповещение» необходимо нажать кнопку «Оповещение с микрофона». См. рис 10.

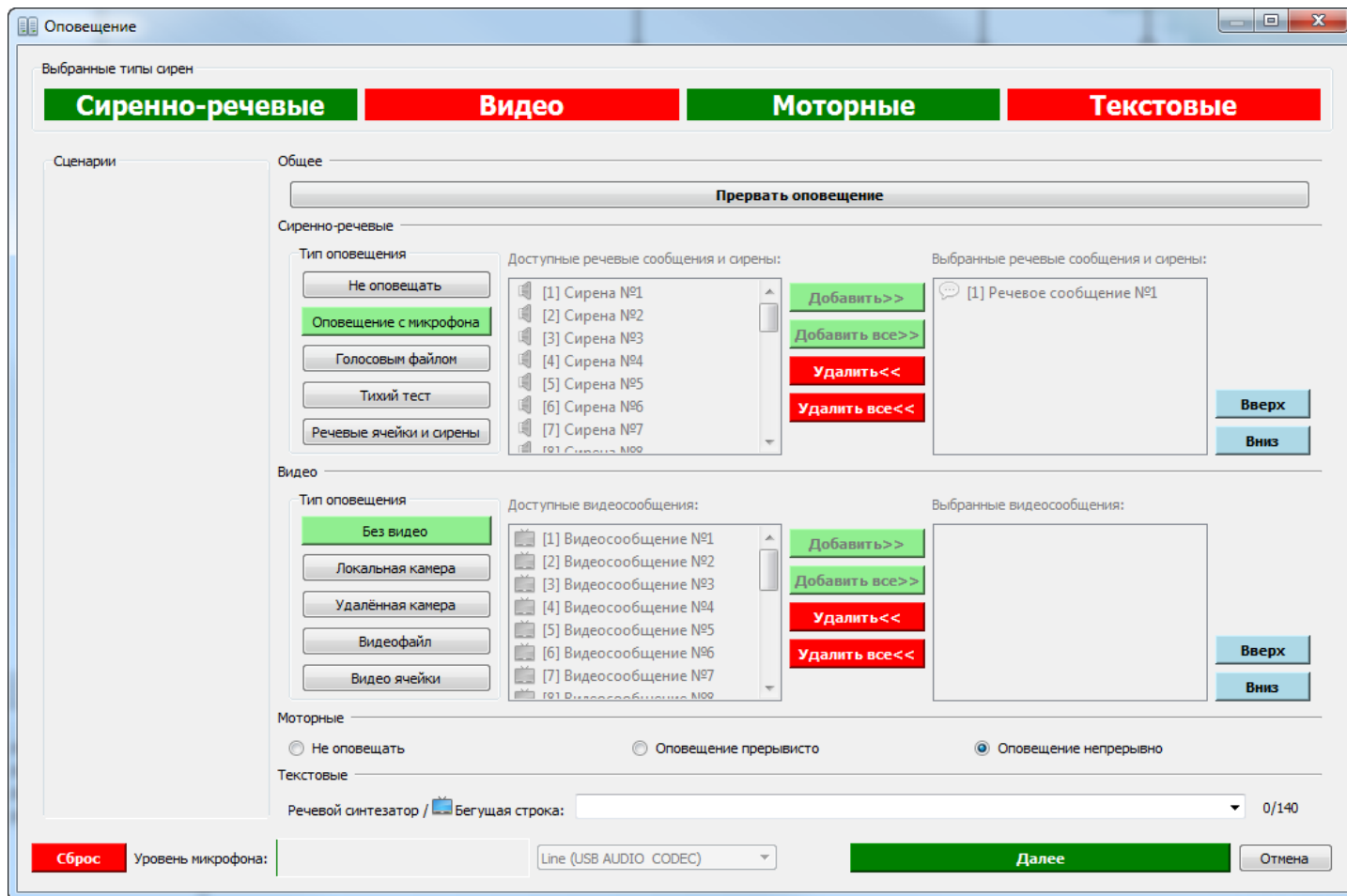


Рис.10. Выбор оповещения живым голосом оператора с микрофона

После подтверждения паролем оператора сессии оповещения производится запуск СРУ в режим ожидания приёма голоса. Для начала вещания голосом с микрофона следует в окне «Сессия оповещения» Рис.10а нажать кнопку «Включить микрофон».



Сессия оповещения _ _ _ X

Имя инициатора: Адрес инициатора:

Пользователь инициатора: Тип инициатора:

Уровень микрофона: Время инициации оповещения:

Статус	Название устройства	Тип устройства	IP адрес	Идентификатор	Путь
Оповещение начато. Передается живой звук	ул. 40 лет Победы, 10 (АМС Н.Ляды)	IP БАО	127.0.0.1	11111206	ЕДДС Чкалова\ул. 40 лет Победы, 10
Оповещение начато. Передается живой звук	ул. Патриса Лумумбы, 6	IP БАО	127.0.0.1	11111202	ЕДДС Чкалова\ул. Патриса Лумумбы, 6
Оповещение начато. Передается живой звук	ул. Красногвардейская, 5 (АМС)	IP БАО	127.0.0.1	11111240	ЕДДС Чкалова\ул. Красногвардейская, 5
Оповещение начато. Передается живой звук	ул. Фокинская, 29	IP БАО	127.0.0.1	11111215	ЕДДС Чкалова\ул. Фокинская, 29
Оповещение начато. Передается живой звук	ул. Профессора Поздеева, 13а	IP БАО	127.0.0.1	11111203	ЕДДС Чкалова\ул. Профессора Поздеева, 13а
Оповещение начато. Передается живой звук	ул. Щербакова, 46	IP БАО	127.0.0.1	11111211	ЕДДС Чкалова\ул. Щербакова, 46
Оповещение начато. Передается живой звук	ул. Васильева, 5а	IP БАО	127.0.0.1	11111231	ЕДДС Чкалова\ул. Васильева, 5а
Оповещение начато. Передается живой звук	Гольый мыс (АМС)	IP БАО	127.0.0.1	11111212	ЕДДС Чкалова\Гольый мыс (АМС)
Оповещение начато. Передается живой звук	ул. Парковый, 2а	IP БАО	127.0.0.1	11111242	ЕДДС Чкалова\ул. Парковый, 2а
Оповещение начато. Передается живой звук	ул. Ушакова, 76	IP БАО	127.0.0.1	11111217	ЕДДС Чкалова\ул. Ушакова, 76
Оповещение начато. Передается живой звук	ул. Борцов Революции, 151В	IP БАО	127.0.0.1	11111235	ЕДДС Чкалова\ул. Борцов Революции, 151В
Оповещение начато. Передается живой звук	ул. Строителей, 36\1	IP БАО	127.0.0.1	11111242	ЕДДС Чкалова\ул. Строителей, 36\1
Оповещение начато. Передается живой звук	ул. Чкалова, 10а	IP БАО	127.0.0.1	11111209	ЕДДС Чкалова\ул. Чкалова, 10а
Оповещение начато. Передается живой звук	ул. Трасолобова, 67	IP БАО	127.0.0.1	11111224	ЕДДС Чкалова\ул. Трасолобова, 67
Оповещение начато. Передается живой звук	ул. Пихтовая, 42	IP БАО	127.0.0.1	11111205	ЕДДС Чкалова\ул. Пихтовая, 42
Оповещение начато. Передается живой звук	ул. Машинистов, 49	IP БАО	127.0.0.1	11111226	ЕДДС Чкалова\ул. Машинистов, 49
Оповещение начато. Передается живой звук	ул. Советской Армии, 33/1	IP БАО	127.0.0.1	11111229	ЕДДС Чкалова\ул. Советской Армии, 33/1
Оповещение начато. Передается живой звук	ул. Фрунзе, 67	IP БАО	127.0.0.1	11111204	ЕДДС Чкалова\ул. Фрунзе, 67
Оповещение начато. Передается живой звук	ул. Ш.Косионавтов, 111, к.43	IP БАО	127.0.0.1	11111214	ЕДДС Чкалова\ул. Ш.Косионавтов, 111, к.43
Оповещение начато. Передается живой звук	ул. Верхнеулинская, 96	IP БАО	127.0.0.1	11111216	ЕДДС Чкалова\ул. Верхнеулинская, 96
Оповещение начато. Передается живой звук	ул. Вильямса, 20/3	IP БАО	127.0.0.1	11111221	ЕДДС Чкалова\ул. Вильямса, 20/3
Оповещение начато. Передается живой звук	ул. Академика Вавилова, 11	IP БАО	127.0.0.1	11111232	ЕДДС Чкалова\ул. Академика Вавилова, 11
Оповещение начато. Передается живой звук	ул. Куйбышева, 95б	IP БАО	127.0.0.1	11111210	ЕДДС Чкалова\ул. Куйбышева, 95б
Оповещение начато. Передается живой звук	ул. Гусарова, 20	IP БАО	127.0.0.1	11111247	ЕДДС Чкалова\ул. Гусарова, 20
Оповещение начато. Передается живой звук	ул. Леонова, 56а (АМС)	IP БАО	127.0.0.1	11111230	ЕДДС Чкалова\ул. Леонова, 56а (АМС)
Оповещение начато. Передается живой звук	ул. Богдана Хмельницкого, 13а	IP БАО	127.0.0.1	11111238	ЕДДС Чкалова\ул. Богдана Хмельницкого, 13а
Оповещение начато. Передается живой звук	ул. Социалистическая, 26 (АМС)	IP БАО	127.0.0.1	11111222	ЕДДС Чкалова\ул. Социалистическая, 26 (АМС)
Оповещение начато. Передается живой звук	ул. Бульвар Гагарина, 80	IP БАО	127.0.0.1	11111244	ЕДДС Чкалова\ул. Бульвар Гагарина, 80
Оповещение начато. Передается живой звук	ул. Солдатова, 42/4	IP БАО	127.0.0.1	11111245	ЕДДС Чкалова\ул. Солдатова, 42/4
Оповещение начато. Передается живой звук	ул. Репина, 64	IP БАО	127.0.0.1	11111218	ЕДДС Чкалова\ул. Репина, 64
Оповещение начато. Передается живой звук	ул. Кроншта, 8	IP БАО	127.0.0.1	11111223	ЕДДС Чкалова\ул. Кроншта, 8
Оповещение начато. Передается живой звук	ул. Подлесная, 45	IP БАО	127.0.0.1	11111201	ЕДДС Чкалова\ул. Подлесная, 45
Оповещение начато. Передается живой звук	ул. Букирева, 15	IP БАО	127.0.0.1	11111234	ЕДДС Чкалова\ул. Букирева, 15
Оповещение начато. Передается живой звук	ул. Молдавская, 6а	IP БАО	127.0.0.1	11111220	ЕДДС Чкалова\ул. Молдавская, 6а
Оповещение начато. Передается живой звук	ул. Есенина, 5/2	IP БАО	127.0.0.1	11111241	ЕДДС Чкалова\ул. Есенина, 5/2
Оповещение начато. Передается живой звук	ул. Попова, 11	IP БАО	127.0.0.1	11111233	ЕДДС Чкалова\ул. Попова, 11
Оповещение начато. Передается живой звук	ул. Беляева, 19	IP БАО	127.0.0.1	11111227	ЕДДС Чкалова\ул. Беляева, 19
Оповещение начато. Передается живой звук	ул. Ивана Франко, 38	IP БАО	127.0.0.1	11111219	ЕДДС Чкалова\ул. Ивана Франко, 38
Оповещение начато. Передается живой звук	ул. 1-ый Еловский переулок, 22	IP БАО	127.0.0.1	11111225	ЕДДС Чкалова\ул. 1-ый Еловский переулок, 22
Оповещение начато. Передается живой звук	ул. Встречная, 37	IP БАО	127.0.0.1	11111248	ЕДДС Чкалова\ул. Встречная, 37
Оповещение начато. Передается живой звук	ул. Героев Хасана, 105	IP БАО	127.0.0.1	11111208	ЕДДС Чкалова\ул. Героев Хасана, 105
Оповещение начато. Передается живой звук	ул. Солдатова, 29/2	IP БАО	127.0.0.1	11111246	ЕДДС Чкалова\ул. Солдатова, 29/2
Оповещение начато. Передается живой звук	ул. Гарцовская, 64	IP БАО	127.0.0.1	11111239	ЕДДС Чкалова\ул. Гарцовская, 64
Оповещение начато. Передается живой звук	ул. Маршала Рыбалко, 117/1	IP БАО	127.0.0.1	11111237	ЕДДС Чкалова\ул. Маршала Рыбалко, 117/1
Оповещение начато. Передается живой звук	ул. Революции, 66	IP БАО	127.0.0.1	11111236	ЕДДС Чкалова\ул. Революции, 66
Оповещение начато. Передается живой звук	ул. Каньшиловская, 21	IP БАО	127.0.0.1	11111228	ЕДДС Чкалова\ул. Каньшиловская, 21
Оповещение начато. Передается живой звук	ул. Высокая, 6	IP БАО	127.0.0.1	11111213	ЕДДС Чкалова\ул. Высокая, 6
Оповещение начато. Передается живой звук	ул. Коммунальный переулок, 7а	IP БАО	127.0.0.1	11111207	ЕДДС Чкалова\ул. Коммунальный переулок, 7а

Включить микрофон

Экстренно прервать оповещение

Закреть

Рис.10а Сессия оповещения, оповещение начато



Для прекращения оповещения следует нажать кнопку «Выключить микрофон» Рис.11.

Сессия оповещения

МИКРОФОН ВКЛЮЧЁН!

Имя инициатора: Клиент Адрес инициатора: 192.168.0.21; 192.168.3.21

Пользователь инициатора: Оператор (Оператор) Тип инициатора: Клиент

Уровень микрофона: Микрофон (Устройство с поддержкой) Время инициации оповещения: 01-авг-2016 08:47:13

Статус	Название устройства	Тип устройства	IP адрес	Идентификатор	Путь
Оповещение закончено	ул. 40 лет Победы, 10 (АМС Н.Ляды)	IP BAO	127.0.0.1	11111206	ЕДДС Чкалова\ул. 40 лет Победы
Оповещение закончено	ул. Патриса Лумумбы, 6	IP BAO	127.0.0.1	11111202	ЕДДС Чкалова\ул. Патриса Лумум
Оповещение закончено	ул. Красногвардейская, 5 (АМС)	IP BAO	127.0.0.1	11111240	ЕДДС Чкалова\ул. Красногвардей
Оповещение закончено	ул. Фокинская, 29	IP BAO	127.0.0.1	11111215	ЕДДС Чкалова\ул. Фокинская, 29
Оповещение закончено	ул. Профессора Поздеева, 13а	IP BAO	127.0.0.1	11111203	ЕДДС Чкалова\ул. Профессора По
Оповещение закончено	ул. Щербакова, 46	IP BAO	127.0.0.1	11111211	ЕДДС Чкалова\ул. Щербакова, 46
Оповещение закончено	ул. Васильева, 5а	IP BAO	127.0.0.1	11111231	ЕДДС Чкалова\ул. Васильева, 5а
Оповещение закончено	Гольий мыс (АМС)	IP BAO	127.0.0.1	11111212	ЕДДС Чкалова\Гольий мыс (АМС)
Оповещение закончено	ул. Парковый, 2а	IP BAO	127.0.0.1	11111242	ЕДДС Чкалова\ул. Парковый, 2а
Оповещение закончено	ул. Ушакова, 76	IP BAO	127.0.0.1	11111217	ЕДДС Чкалова\ул. Ушакова, 76
Оповещение закончено	ул. Борцов Революции, 151В	IP BAO	127.0.0.1	11111235	ЕДДС Чкалова\ул. Борцов Револю
Оповещение закончено	ул. Строителей, 36\1	IP BAO	127.0.0.1	11111242	ЕДДС Чкалова\ул. Строителей, 36
Оповещение закончено	ул. Чкалова, 10а	IP BAO	127.0.0.1	11111209	ЕДДС Чкалова\ул. Чкалова, 10а
Оповещение закончено	ул. Тряслобова, 67	IP BAO	127.0.0.1	11111224	ЕДДС Чкалова\ул. Тряслобова, 67
Оповещение закончено	ул. Пихтовая, 42	IP BAO	127.0.0.1	11111205	ЕДДС Чкалова\ул. Пихтовая, 42
Оповещение закончено	ул. Машинистов, 49	IP BAO	127.0.0.1	11111226	ЕДДС Чкалова\ул. Машинистов, 49
Оповещение закончено	ул. Советской Армии, 33/1	IP BAO	127.0.0.1	11111229	ЕДДС Чкалова\ул. Советской Арм
Оповещение закончено	ул. Фрунзе, 67	IP BAO	127.0.0.1	11111204	ЕДДС Чкалова\ул. Фрунзе, 67
Оповещение закончено	ул. Ш.Космонавтов, 111, к. 43	IP BAO	127.0.0.1	11111214	ЕДДС Чкалова\ул. Ш.Космонавтов
Оповещение закончено	ул. Верненуллинская, 96	IP BAO	127.0.0.1	11111216	ЕДДС Чкалова\ул. Верненуллинск
Оповещение закончено	ул. Вильямса, 20/3	IP BAO	127.0.0.1	11111221	ЕДДС Чкалова\ул. Вильямса, 20/3
Оповещение закончено	ул. Академика Вавилова, 11	IP BAO	127.0.0.1	11111232	ЕДДС Чкалова\ул. Академика Вав
Оповещение закончено	ул. Куйбышева, 95б	IP BAO	127.0.0.1	11111210	ЕДДС Чкалова\ул. Куйбышева, 95
Оповещение закончено	ул. Гусарова, 20	IP BAO	127.0.0.1	11111247	ЕДДС Чкалова\ул. Гусарова, 20
Оповещение закончено	ул. Леонова, 56а (АМС)	IP BAO	127.0.0.1	11111230	ЕДДС Чкалова\ул. Леонова, 56а (
Оповещение закончено	ул. Богдана Хмельницкого, 13а	IP BAO	127.0.0.1	11111238	ЕДДС Чкалова\ул. Богдана Хмель
Оповещение закончено	ул. Социалистическая, 26 (АМС)	IP BAO	127.0.0.1	11111222	ЕДДС Чкалова\ул. Социалистичес
Оповещение закончено	ул. Бульвар Гагарина, 80	IP BAO	127.0.0.1	11111244	ЕДДС Чкалова\ул. Бульвар Гагари
Оповещение закончено	ул. Солдатова, 42/4	IP BAO	127.0.0.1	11111245	ЕДДС Чкалова\ул. Солдатова, 42
Оповещение закончено	ул. Репина, 64	IP BAO	127.0.0.1	11111218	ЕДДС Чкалова\ул. Репина, 64
Оповещение закончено	ул. Кроншта, 8	IP BAO	127.0.0.1	11111223	ЕДДС Чкалова\ул. Кроншта, 8
Оповещение закончено	ул. Подлесная, 45	IP BAO	127.0.0.1	11111201	ЕДДС Чкалова\ул. Подлесная, 45
Оповещение закончено	ул. Букурева, 15	IP BAO	127.0.0.1	11111234	ЕДДС Чкалова\ул. Букурева, 15
Оповещение закончено	ул. Молдавская, 6а	IP BAO	127.0.0.1	11111220	ЕДДС Чкалова\ул. Молдавская, 6
Оповещение закончено	ул. Есенина, 5/2	IP BAO	127.0.0.1	11111241	ЕДДС Чкалова\ул. Есенина, 5/2
Оповещение закончено	ул. Попова, 11	IP BAO	127.0.0.1	11111233	ЕДДС Чкалова\ул. Попова, 11
Оповещение закончено	ул. Беляева, 19	IP BAO	127.0.0.1	11111227	ЕДДС Чкалова\ул. Беляева, 19
Оповещение закончено	ул. Ивана Франко, 38	IP BAO	127.0.0.1	11111219	ЕДДС Чкалова\ул. Ивана Франко,
Оповещение закончено	ул. 1-ый Еловский переулок, 22	IP BAO	127.0.0.1	11111225	ЕДДС Чкалова\ул. 1-ый Еловский
Оповещение закончено	ул. Встречная, 37	IP BAO	127.0.0.1	11111248	ЕДДС Чкалова\ул. Встречная, 37
Оповещение закончено	ул. Героев Хасана, 105	IP BAO	127.0.0.1	11111208	ЕДДС Чкалова\ул. Героев Хасана,
Оповещение закончено	ул. Солдатова, 29/2	IP BAO	127.0.0.1	11111246	ЕДДС Чкалова\ул. Солдатова, 29
Оповещение закончено	ул. Гарцовская, 64	IP BAO	127.0.0.1	11111239	ЕДДС Чкалова\ул. Гарцовская, 64
Оповещение закончено	ул. Маршала Рыбалко, 117/1	IP BAO	127.0.0.1	11111237	ЕДДС Чкалова\ул. Маршала Рыба

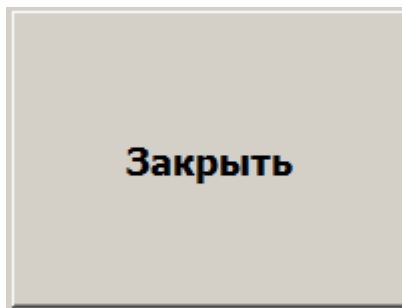
Выключить микрофон

Экстренно прервать оповещение

Закреть

Рис.11 Сессия оповещения, оповещение происходит

Для того что бы закрыть окно следует нажать кнопку «Закреть»





После выключения микрофона окно Сессии оповещения принимает вид окончания оповещения. См. рис 11а.

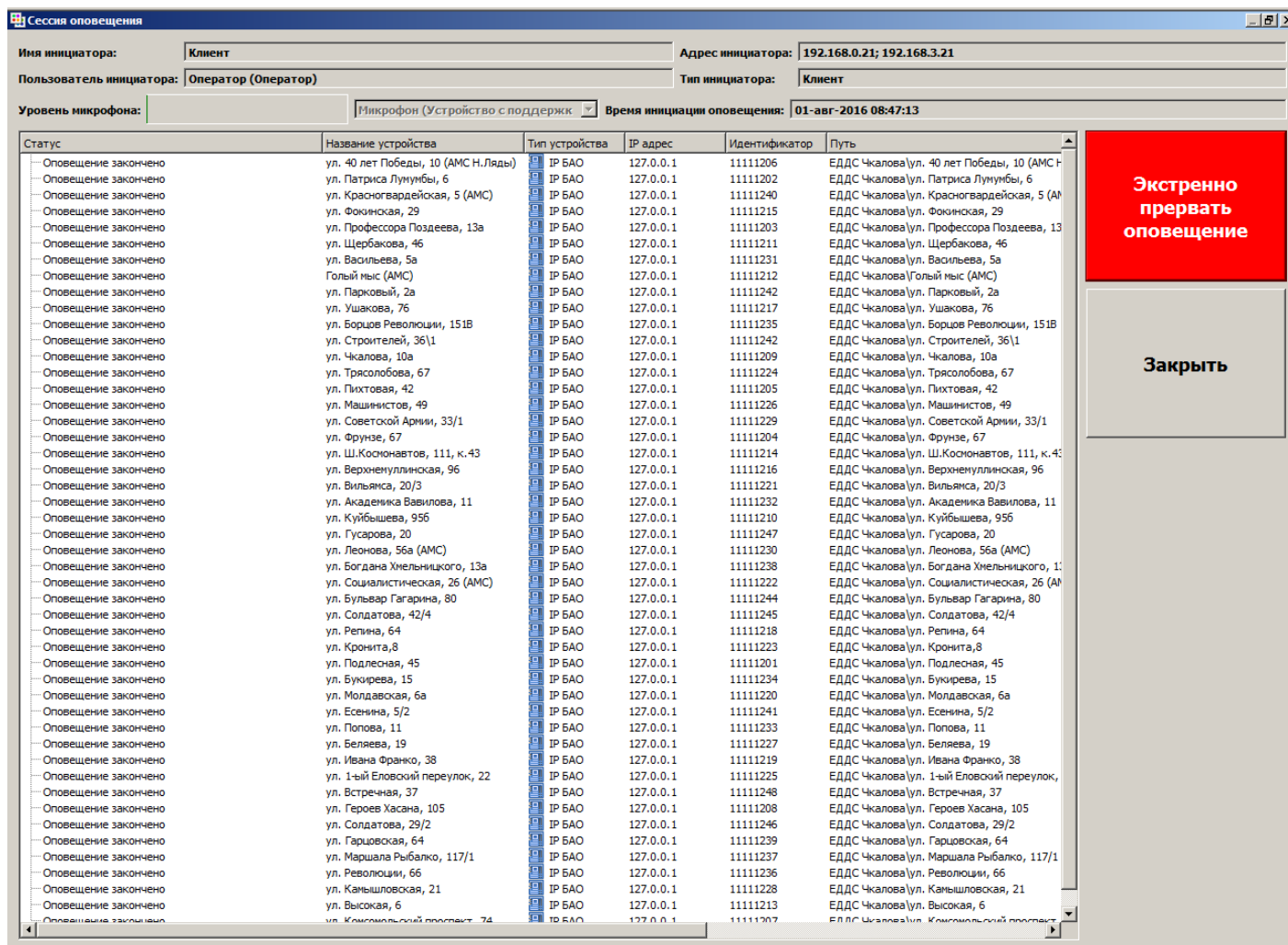


Рис.11а. Окно окончания сессии оповещения живым голосом с микрофона

Примечание: при оповещении с микрофона следует установить громкость микрофона таким образом, чтобы уровень микрофона (рис.10 и рис.11) не находился постоянно в **красной** зоне.



Оповещение голосовыми файлами

Оповещение голосовыми файлами обычно применяется тогда, когда требуется воспроизвести речевое сообщение оператора, записанное заранее или непосредственно перед оповещением. Для хранения таких записанных сообщений используется репозиторий Голосовых файлов. Помещение туда речевых или звуковых сообщений производится администратором системы или каждый оператор имеет право поместить туда свои голосовые файлы, не имея возможности удалить или изменить чужие. Оператор может только прослушать чужие голосовые сообщения и выбрать их для оповещения.

Работа по выбору голосового файла для оповещения начинается на форме Оповещения после нажатия кнопки «Оповестить сирены». См. Рис 11б.

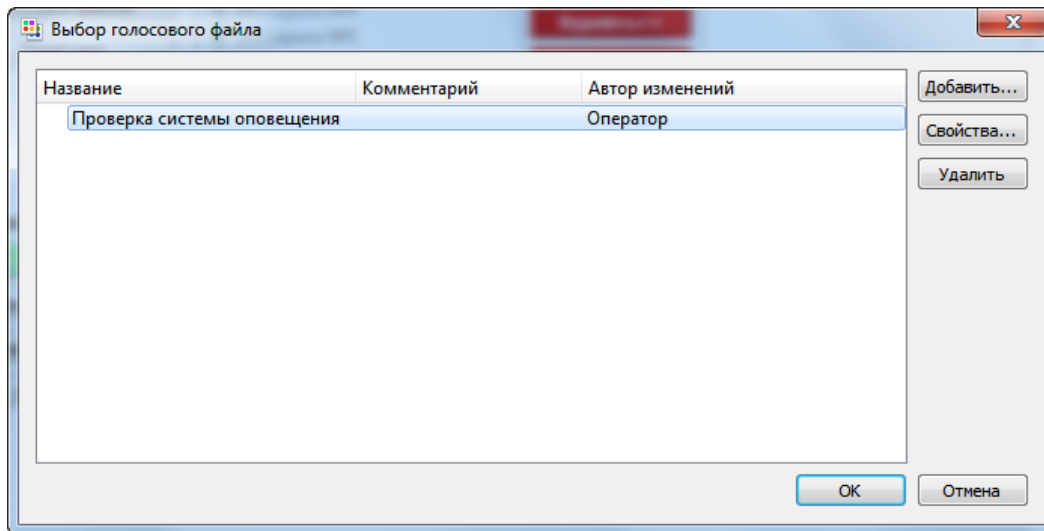
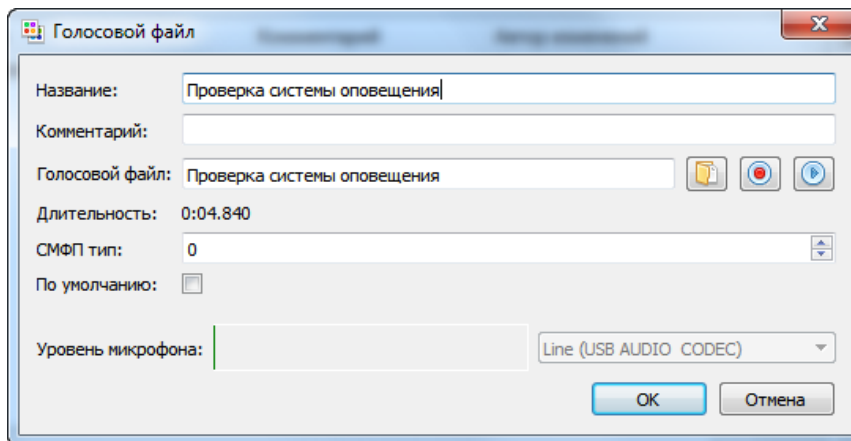


Рис.11б Окна выбора голосового файла после нажатия кнопки «Голосовым файлом»

Оператор может выбрать голосовой файл из репозитория или нажав кнопку «Добавить» создать свой файл с записанным голосом с микрофон.

После нажатия кнопки «Добавить» откроется окно «Голосовой файл». В открывшемся окне можно выбрать готовый файл с из файловой системы компьютера или записать с микрофона голос оператора и добавить его в репозиторий.





Кнопка «Открыть» позволяет выбрать файл с диска. Эта операция доступна только Администратору.



Кнопка «Пуск записи» позволяет запустить процесс создания звукового файла путём записи его с микрофона. После нажатия эта кнопка трансформируется в кнопку «Стоп записи»



Кнопка «Стоп записи» которую следует нажать по окончанию произнесения оператором речевой фразы. Во время записи индикатор Длительности отображает время от начала подачи команды записи речевой фразы. Запись производится с текущего микрофона по умолчанию.



Кнопка «Проиграть» позволяет прослушать выбранный или записанный звуковой файл.



После записи речевого сообщения и выбора его из списка для оповещения форма «Оповещение» принимает вид см. рис 11в, где кнопка Голосовой файл сменяет подпись на название речевого сообщения.

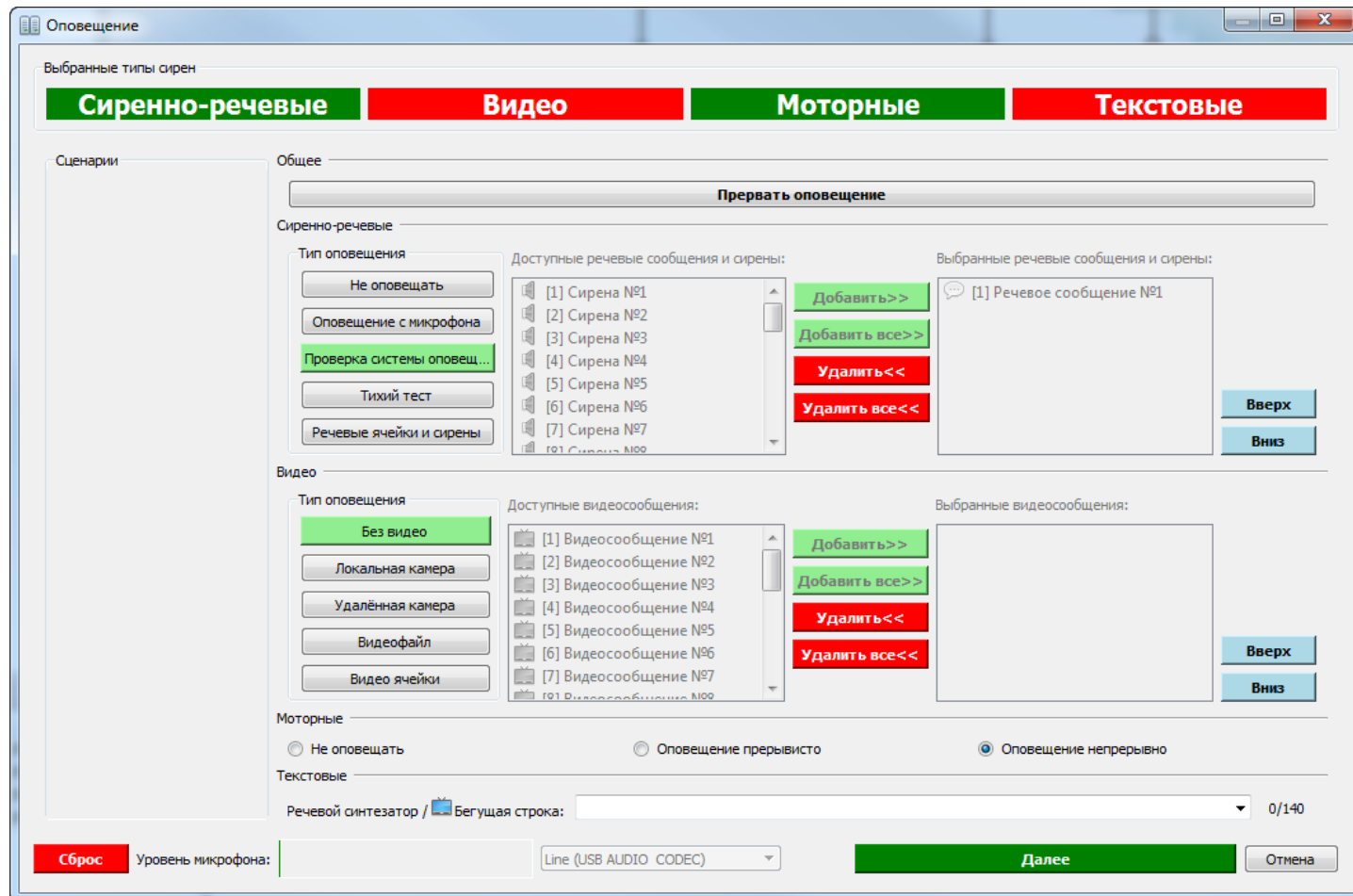


Рис.11в Форма Оповещение с выбранным речевым сообщением из записанного файла с микрофона



Далее сессия оповещения ничем не отличается от той, когда производится оповещением речевым сообщением из набора в самой СРУ. См. рис.11г

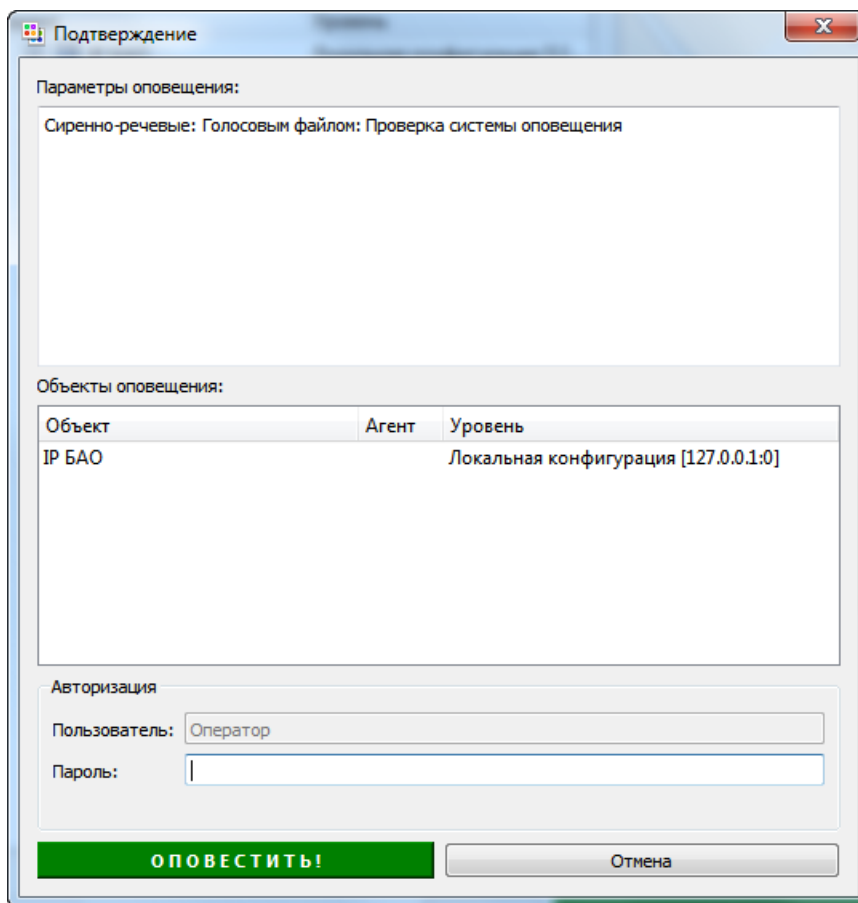


Рис.11г Подтверждение оповещения голосовым файлом



На форме сессии оповещения данный вид оповещения отображается как «Передаётся живой звук». См. рис.11д

Сессия оповещения

Имя инициатора: **Клиент** Адрес инициатора: **192.168.0.21; 192.168.3.21**

Пользователь инициатора: **Оператор (Оператор)** Тип инициатора: **Клиент**

Время инициации оповещения: **01-авг-2016 09:27:33**

Статус	Название устройства	Тип устройства	IP адрес	Идентификатор	Путь
Оповещение начато. Передается живой звук	ул. 40 лет Победы, 10 (АМС Н.Ляды)	IP БАО	127.0.0.1	11111206	ЕДДС Чкалова\ул. 40 лет Победы, 10 (АМС Н.Ляды)
Оповещение начато. Передается живой звук	ул. Патриса Лумумбы, 6	IP БАО	127.0.0.1	11111202	ЕДДС Чкалова\ул. Патриса Лумумбы, 6
Оповещение начато. Передается живой звук	ул. Красногвардейская, 5 (АМС)	IP БАО	127.0.0.1	11111240	ЕДДС Чкалова\ул. Красногвардейская, 5 (АМС)
Оповещение начато. Передается живой звук	ул. Фокинская, 29	IP БАО	127.0.0.1	11111215	ЕДДС Чкалова\ул. Фокинская, 29
Оповещение начато. Передается живой звук	ул. Профессора Поздеева, 13а	IP БАО	127.0.0.1	11111203	ЕДДС Чкалова\ул. Профессора Поздеева, 13а
Оповещение начато. Передается живой звук	ул. Щербакובה, 46	IP БАО	127.0.0.1	11111211	ЕДДС Чкалова\ул. Щербакובה, 46
Оповещение начато. Передается живой звук	ул. Васильева, 5а	IP БАО	127.0.0.1	11111231	ЕДДС Чкалова\ул. Васильева, 5а
Оповещение начато. Передается живой звук	Гольий мыс (АМС)	IP БАО	127.0.0.1	11111212	ЕДДС Чкалова\Гольий мыс (АМС)
Оповещение начато. Передается живой звук	ул. Парковый, 2а	IP БАО	127.0.0.1	11111242	ЕДДС Чкалова\ул. Парковый, 2а
Оповещение начато. Передается живой звук	ул. Ушакова, 76	IP БАО	127.0.0.1	11111217	ЕДДС Чкалова\ул. Ушакова, 76
Оповещение начато. Передается живой звук	ул. Борцов Революции, 151В	IP БАО	127.0.0.1	11111235	ЕДДС Чкалова\ул. Борцов Революции, 151В
Оповещение начато. Передается живой звук	ул. Строителей, 36\1	IP БАО	127.0.0.1	11111242	ЕДДС Чкалова\ул. Строителей, 36\1
Оповещение начато. Передается живой звук	ул. Чкалова, 10а	IP БАО	127.0.0.1	11111209	ЕДДС Чкалова\ул. Чкалова, 10а
Оповещение начато. Передается живой звук	ул. Тряслобова, 67	IP БАО	127.0.0.1	11111224	ЕДДС Чкалова\ул. Тряслобова, 67
Оповещение начато. Передается живой звук	ул. Пихтовая, 42	IP БАО	127.0.0.1	11111205	ЕДДС Чкалова\ул. Пихтовая, 42
Оповещение начато. Передается живой звук	ул. Машинистов, 49	IP БАО	127.0.0.1	11111226	ЕДДС Чкалова\ул. Машинистов, 49
Оповещение начато. Передается живой звук	ул. Советской Армии, 33\1	IP БАО	127.0.0.1	11111229	ЕДДС Чкалова\ул. Советской Армии, 33\1
Оповещение начато. Передается живой звук	ул. Фрунзе, 67	IP БАО	127.0.0.1	11111204	ЕДДС Чкалова\ул. Фрунзе, 67
Оповещение начато. Передается живой звук	ул. Ш.Косионавтов, 111, к. 43	IP БАО	127.0.0.1	11111214	ЕДДС Чкалова\ул. Ш.Косионавтов, 111, к. 43
Оповещение начато. Передается живой звук	ул. Верхненуллинская, 96	IP БАО	127.0.0.1	11111216	ЕДДС Чкалова\ул. Верхненуллинская, 96
Оповещение начато. Передается живой звук	ул. Вильямса, 20\3	IP БАО	127.0.0.1	11111221	ЕДДС Чкалова\ул. Вильямса, 20\3
Оповещение начато. Передается живой звук	ул. Академика Вавилова, 11	IP БАО	127.0.0.1	11111232	ЕДДС Чкалова\ул. Академика Вавилова, 11
Оповещение начато. Передается живой звук	ул. Куйбышева, 956	IP БАО	127.0.0.1	11111210	ЕДДС Чкалова\ул. Куйбышева, 956
Оповещение начато. Передается живой звук	ул. Гусарова, 20	IP БАО	127.0.0.1	11111247	ЕДДС Чкалова\ул. Гусарова, 20
Оповещение начато. Передается живой звук	ул. Леонова, 56а (АМС)	IP БАО	127.0.0.1	11111230	ЕДДС Чкалова\ул. Леонова, 56а (АМС)
Оповещение начато. Передается живой звук	ул. Богдана Хмельницкого, 13а	IP БАО	127.0.0.1	11111238	ЕДДС Чкалова\ул. Богдана Хмельницкого, 13а
Оповещение начато. Передается живой звук	ул. Социалистическая, 26 (АМС)	IP БАО	127.0.0.1	11111222	ЕДДС Чкалова\ул. Социалистическая, 26 (АМС)
Оповещение начато. Передается живой звук	ул. Бульвар Гагарина, 80	IP БАО	127.0.0.1	11111244	ЕДДС Чкалова\ул. Бульвар Гагарина, 80
Оповещение начато. Передается живой звук	ул. Солдатова, 42\4	IP БАО	127.0.0.1	11111245	ЕДДС Чкалова\ул. Солдатова, 42\4
Оповещение начато. Передается живой звук	ул. Репина, 64	IP БАО	127.0.0.1	11111218	ЕДДС Чкалова\ул. Репина, 64
Оповещение начато. Передается живой звук	ул. Кроншта, 8	IP БАО	127.0.0.1	11111223	ЕДДС Чкалова\ул. Кроншта, 8
Оповещение начато. Передается живой звук	ул. Подлесная, 45	IP БАО	127.0.0.1	11111201	ЕДДС Чкалова\ул. Подлесная, 45
Оповещение начато. Передается живой звук	ул. Букирева, 15	IP БАО	127.0.0.1	11111234	ЕДДС Чкалова\ул. Букирева, 15
Оповещение начато. Передается живой звук	ул. Молдавская, 6а	IP БАО	127.0.0.1	11111220	ЕДДС Чкалова\ул. Молдавская, 6а
Оповещение начато. Передается живой звук	ул. Есенина, 5\2	IP БАО	127.0.0.1	11111241	ЕДДС Чкалова\ул. Есенина, 5\2
Оповещение начато. Передается живой звук	ул. Попова, 11	IP БАО	127.0.0.1	11111233	ЕДДС Чкалова\ул. Попова, 11
Оповещение начато. Передается живой звук	ул. Беляева, 19	IP БАО	127.0.0.1	11111227	ЕДДС Чкалова\ул. Беляева, 19
Оповещение начато. Передается живой звук	ул. Ивана Франко, 38	IP БАО	127.0.0.1	11111219	ЕДДС Чкалова\ул. Ивана Франко, 38
Оповещение начато. Передается живой звук	ул. 1-ый Еловский переулок, 22	IP БАО	127.0.0.1	11111225	ЕДДС Чкалова\ул. 1-ый Еловский переулок, 22
Оповещение начато. Передается живой звук	ул. Встречная, 37	IP БАО	127.0.0.1	11111248	ЕДДС Чкалова\ул. Встречная, 37
Оповещение начато. Передается живой звук	ул. Героев Хасана, 105	IP БАО	127.0.0.1	11111208	ЕДДС Чкалова\ул. Героев Хасана, 105
Оповещение начато. Передается живой звук	ул. Солдатова, 29\2	IP БАО	127.0.0.1	11111246	ЕДДС Чкалова\ул. Солдатова, 29\2
Оповещение начато. Передается живой звук	ул. Гарцовская, 64	IP БАО	127.0.0.1	11111239	ЕДДС Чкалова\ул. Гарцовская, 64
Оповещение начато. Передается живой звук	ул. Маршала Рыбалко, 117\1	IP БАО	127.0.0.1	11111237	ЕДДС Чкалова\ул. Маршала Рыбалко, 117\1
Оповещение начато. Передается живой звук	ул. Революции, 66	IP БАО	127.0.0.1	11111236	ЕДДС Чкалова\ул. Революции, 66
Оповещение начато. Передается живой звук	ул. Камышловская, 21	IP БАО	127.0.0.1	11111228	ЕДДС Чкалова\ул. Камышловская, 21
Оповещение начато. Передается живой звук	ул. Высокая, 6	IP БАО	127.0.0.1	11111213	ЕДДС Чкалова\ул. Высокая, 6
Оповещение начато. Передается живой звук	ул. Комсомольский проспект, 74	IP БАО	127.0.0.1	11111207	ЕДДС Чкалова\ул. Комсомольский проспект, 74

Экстренно прервать оповещение

Закрыть

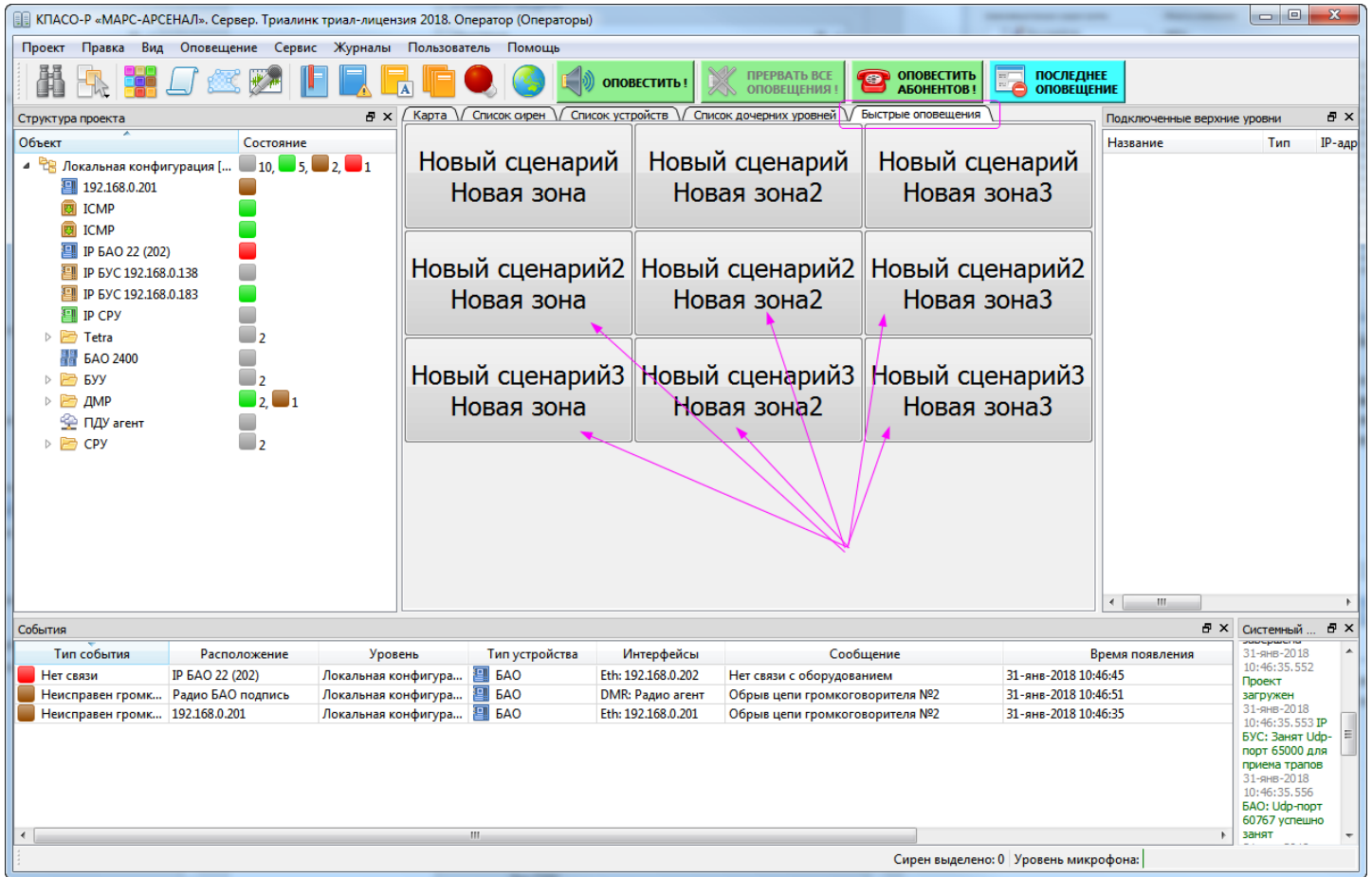
Рис.11д Сессия оповещения голосовым файлом, записанным с микрофона

Обратите внимание, что при оповещении живым голосом РадиоБАО сразу после подачи команды оповещения производится поднятие тангенты на базовой радиостанции, что приводит к занятости канала связи и невозможности получить статус сирены до окончания оповещения (до опускания тангенты). Поэтому сразу после начала оповещения живым голосом сирены на карте не отобразят свой статус оповещения! Т.е. не будут иметь цвет оповещения светло-голубой.



Оповещение при помощи кнопок Быстрых оповещений

КПАСО-Р позволяет быстрее перейти к запуску оповещения при помощи кнопок Быстрых оповещений. Для этого достаточно перейти на вкладку «Быстрые оповещения» и выбрать соответствующую событию оповещения кнопку. Нажать ее, подтвердить паролем и запустить оповещение.





Мониторинг состояния оконечных устройств

КПАСО-Р позволяет определять некоторые неисправности сиренных установок. При возникновении неисправности или оповещения в окне «События» отображаются устройства с описанием типа события, подкрашенного соответствующим цветом.

The screenshot displays the KPCSO-R «MARS-ARSENAL» operator interface. The main window is titled "КПАСО-Р «МАРС-АРСЕНАЛ». Клиент. Триалинк триал-лицензия 2018. Оператор (Операторы)". The interface includes a menu bar (Проект, Правка, Вид, Оповещение, Сервис, Журналы, Пользователь, Помощь), a toolbar with various icons, and several status buttons: "ОПОВЕСТИТЬ!", "ПРЕКРАТИТЬ ВСЕ ОПОВЕЩЕНИЯ!", "ОПОВЕСТИТЬ АБОНЕНТОВ!", and "ПОСЛЕДНЕЕ ОПОВЕЩЕНИЕ".

The left sidebar shows the "Структура проекта" (Project Structure) with a tree view of objects and their status indicators. The main area displays a map with various colored markers representing devices. The bottom section contains a "События" (Events) table, a "Системный лог" (System Log), and "Результаты поиска" (Search Results).

Тип события	Расположение	Уровень	ip устройств	Интерфейс	Сообщение
Нет связи	БУС	Локаль...	БУС	Eth: 192...	Нет связи с оборудованием
Нет связи	ул. Профессора Позд...	Локаль...	БАО	Eth: 192...	Нет связи с оборудованием
Нет связи	ул. Красногвардейска...	Локаль...	БАО	Eth: 192...	Нет связи с оборудованием
Нет связи	ул. Букирева, 15	Локаль...	БАО	Eth: 192...	Нет связи с оборудованием
Нет связи	Микротик Чкалова	Локаль...	ICMP	Eth: 192...	Нет связи с оборудованием
Нет связи	ул. Гарцовская, 64	Локаль...	БАО	Eth: 192...	Нет связи с оборудованием
Нет связи	TETRA агент	Локаль...	TETR...		Нет связи с оборудованием
Нет ответа от инте...	ул. Есенина, 5/2	Локаль...	БАО	TETRA: T...	Нет ответа от интерфейса

Сирен выделено: 0 Уровень микрофона:



Возможные типы события для СРУ отображены на рис.12.

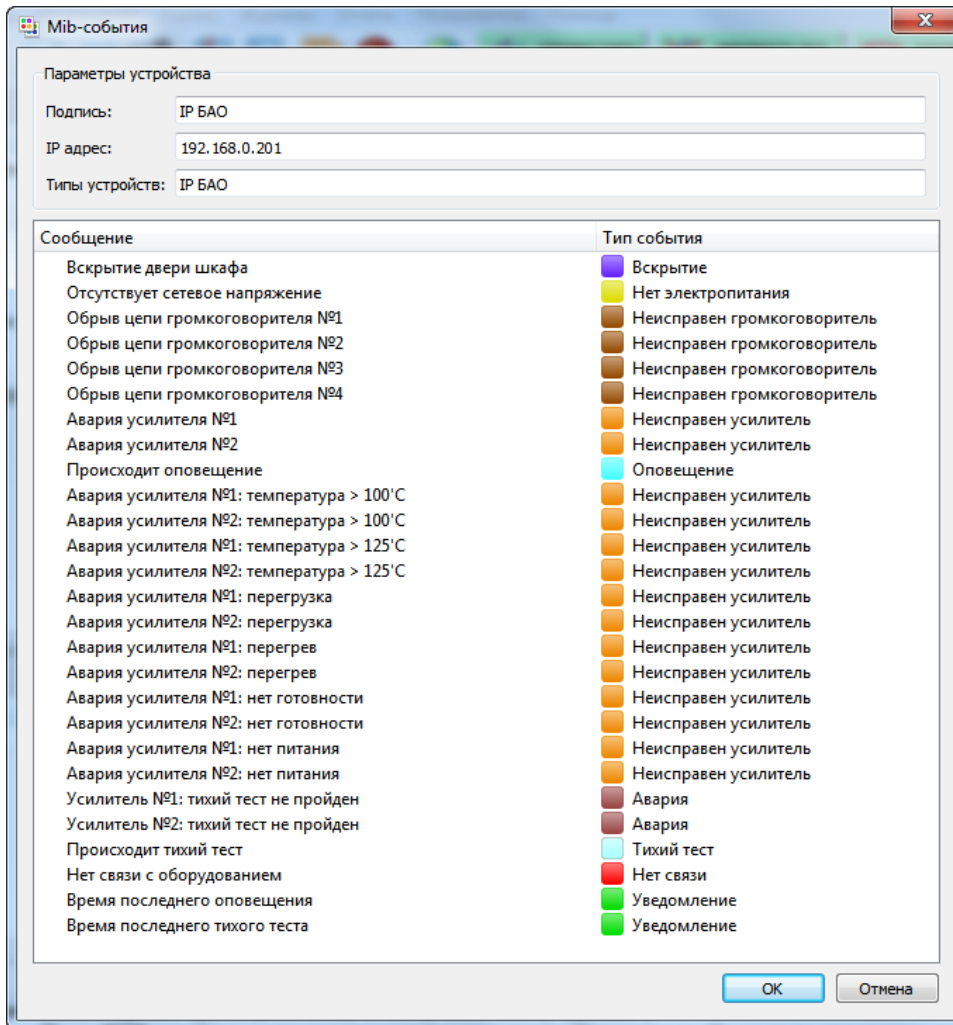



Рис.12 Типы события и выводимые сообщения

В окне «Карта» отображены все устройства, если устройства исправны и находятся в готовности, то иконки устройств имеют зелёный цвет (рис.4), при возникновении каких-либо неисправностей или событий с устройствами иконки принимают цвет, соответствующий типу события (рис.12). При любых неисправностях следует доложить администратору системы.



В программе предусмотрено отдельное окно для показа только карты с устройствами, вызываемое из панели инструментов по кнопке  (Обзорная карта), это окно можно вывести как на отдельный монитор, так и открыть в полный экран на основном мониторе, для наблюдения за устройствами. Примеры обзорных карт отображены на рис.13 (обычный режим) и рис.14 (оповещение). Для увеличения/уменьшения карты используется колёсико мыши. Для перемещения по карте используется удержание левой кнопки мыши на карте с перемещением.

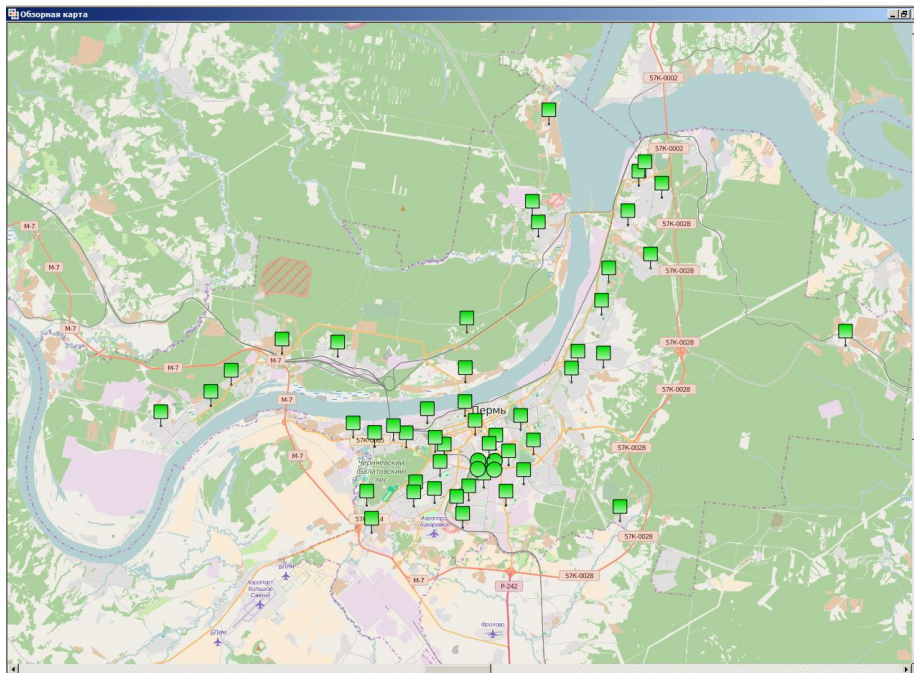


Рис.13 Все устройства исправны и находятся в готовности

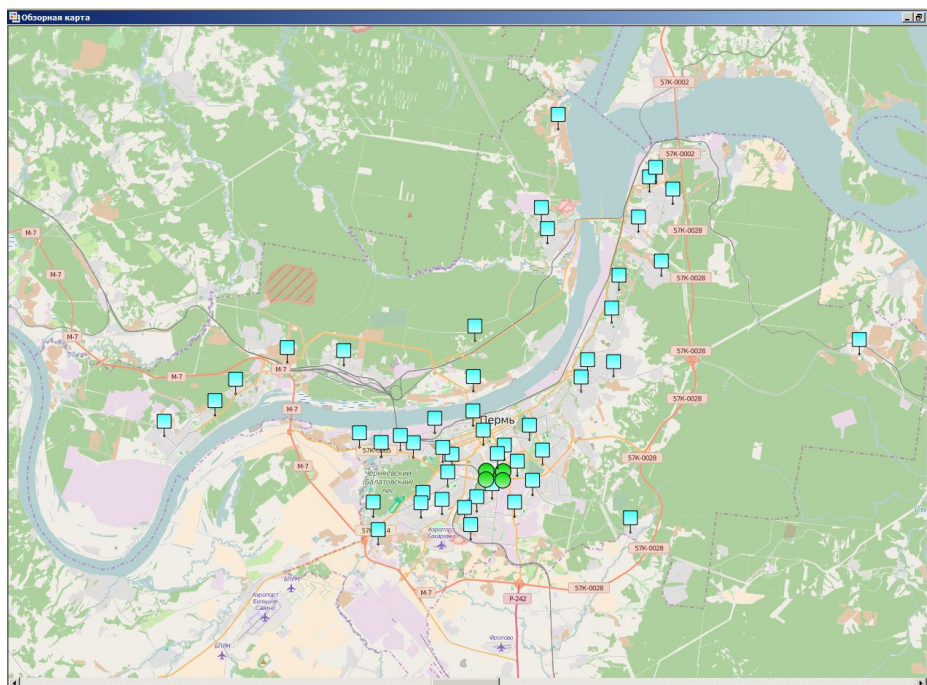


Рис.14 Все устройства оповещаются



Журнал оповещений

Все сессии оповещения протоколируются в «Журнал оповещений» для дальнейшего анализа хода и результатов произведённых оповещений см. рис 15.

Начало сессии	Время прерывания	Оповещено	Имя инициатора	Адрес инициатора	Пользователь инициатора	Тип инициатора	Тип оповещения	Звук	Фото	Видео
19-янв-2018 14:52:26		7 из 9	Клиент	172.16.10.2; 10.27.68.22; 10...	Оператор (Операторы)	Клиент	Ячейками памяти: я1; Прерывисто; 'Администрация...			
19-янв-2018 14:51:06		4 из 4	Клиент	172.16.10.2; 10.27.68.22; 10...	Оператор (Операторы)	Клиент	Ячейками памяти: я1; Прерывисто; 'Администрация...			
19-янв-2018 11:10:10		0 из 0	Локальная конфигурация	172.16.10.2; 10.27.68.22; 10...	Администратор (Админис...	Сервер	Прервать оповещение			
19-янв-2018 11:09:55	19-янв-2018 11:10:10	1 из 1	Локальная конфигурация	172.16.10.2; 10.27.68.22; 10...	Администратор (Админис...	Сервер	Голосовым файлом: Holborn Henries - Mess With M...			
19-янв-2018 11:00:16		1 из 1	Локальная конфигурация	172.16.10.2; 10.27.68.22; 10...	Администратор (Админис...	Сервер	Живым голосом, 'Администрация просит всех люде...			
19-янв-2018 10:59:48		1 из 1	Локальная конфигурация	172.16.10.2; 10.27.68.22; 10...	Администратор (Админис...	Сервер	'Администрация просит всех людей, находящихся в ...			
19-янв-2018 10:58:34		0 из 0	Локальная конфигурация	172.16.10.2; 10.27.68.22; 10...	Администратор (Админис...	Сервер	Прервать оповещение			
19-янв-2018 10:58:06	19-янв-2018 10:58:34	1 из 1	Локальная конфигурация	172.16.10.2; 10.27.68.22; 10...	Администратор (Админис...	Сервер	Голосовым файлом: Holborn Henries - Mess With M...			

Уровень	Расположение	Тип устройства	IP адрес	Идентификатор	Готовность	Оповещено	Отклонено	Время начала оповеще	Комментарий
Локальная конфигура...	ул. 40 лет Победы, 10 (АМ...	BAO	Eth: 192.168.22.106	11122106	да	да	нет	19-янв-2018 14:52:26	
Локальная конфигура...	Гольный мыс (АМС)	BAO	Eth: 192.168.22.116	11122116	да	да	нет	19-янв-2018 14:52:31	
Локальная конфигура...	ул. Борцов Революции, 1...	BAO	Eth: 192.168.22.72	11122072	да	да	нет	19-янв-2018 14:52:31	
Локальная конфигура...	ул. Академика Вавилова, 11	BAO	Eth: 192.168.22.66	11122066	да	да	нет	19-янв-2018 14:52:31	
Локальная конфигура...	ул. Богдана Хмельницког...	BAO	Eth: 192.168.22.138	11122138	да	да	нет	19-янв-2018 14:52:26	
Локальная конфигура...	Клиентские терминалы	Клиентски...			да	нет	нет		
Локальная конфигура...	ул. Букирева, 15	BAO	Eth: 192.168.22.70	11122070	нет	нет	нет		
Локальная конфигура...	ул. Беляева, 19	BAO	Eth: 192.168.22.40	11122040	да	да	нет	19-янв-2018 14:52:31	
Локальная конфигура...	ул. 1-ый Еловский переул...	BAO	Eth: 192.168.22.20	11122020	да	да	нет	19-янв-2018 14:52:31	

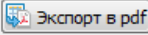
Время	Имя	Адрес	Пользователь
-------	-----	-------	--------------

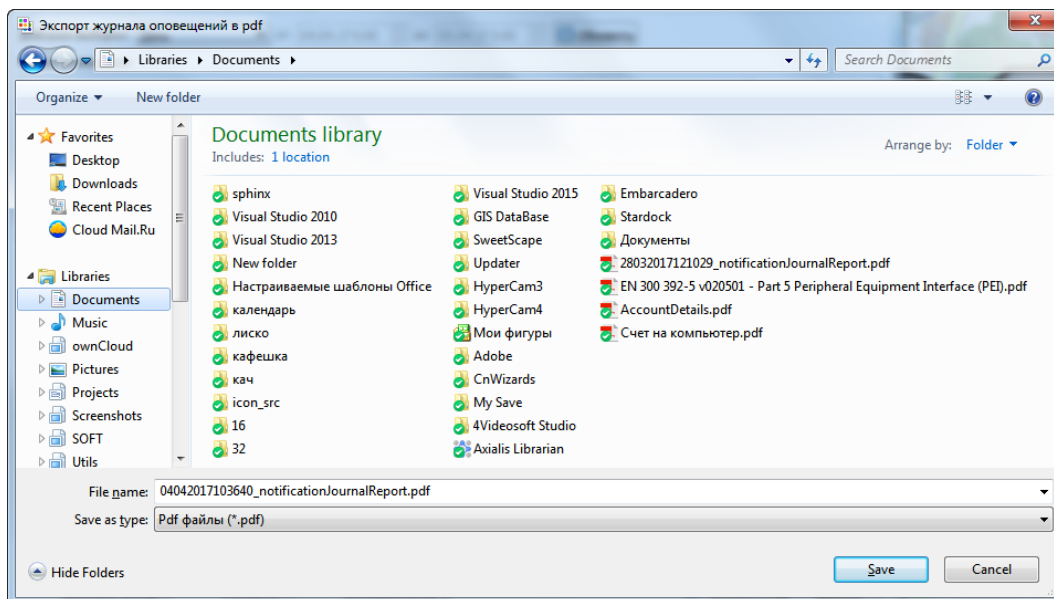
Показано сессий: 10 устройств: 9 подтверждений: 0 Экспорт в pdf Закрыть

Рис.15 Вид журнала оповещений



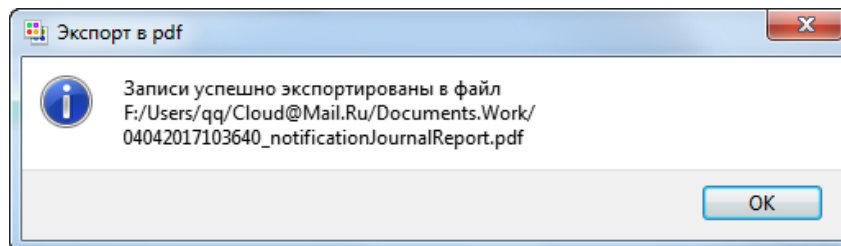
Экспорт журнала

Журнал оповещений можно сохранить по клавише . Имя файла формируется из текущего времени и даты с постфиксом обозначения журнала оповещения.





По окончании экспорта данные появятся окно:



Пример экспортированного журнала оповещений см. ниже:

Начало сессии	Время прерывания	Оповещено	Имя инициатора	Адрес инициатора	Пользователь инициатора	Тип инициатора	Тип оповещения	Комментарий			
01-авг-2016 09:32:15		48 из 48	Клиент	192.168.0.21; 192.168.3.21	Оператор (Оператор)	Клиент	Ячейками памяти: я1, я1, я1				
№	Уровень	Расположение	Тип устройства	IP адрес	Идентификатор	Готовность	Оповещено	Отклонено	Время начала оповещения	Аварии	Комментарий
1	ЕДДС Чкалова	ул. 40 лет Победы, 10 (АМС Н.Ляды)	IP БАО	127.0.0.1	1111206	да	да	нет	01-авг-2016 09:32:15		
2	ЕДДС Чкалова	ул. Патриса Лумумбы, 6	IP БАО	127.0.0.1	1111202	да	да	нет	01-авг-2016 09:32:15		
3	ЕДДС Чкалова	ул. Красногвардейская, 5 (АМС)	IP БАО	127.0.0.1	1111240	да	да	нет	01-авг-2016 09:32:15		
4	ЕДДС Чкалова	ул. Фокинская, 29	IP БАО	127.0.0.1	1111215	да	да	нет	01-авг-2016 09:32:15		
5	ЕДДС Чкалова	ул. Профессора Поздеева, 13а	IP БАО	127.0.0.1	1111203	да	да	нет	01-авг-2016 09:32:15		
6	ЕДДС Чкалова	ул. Щербакюва, 46	IP БАО	127.0.0.1	1111211	да	да	нет	01-авг-2016 09:32:15		
7	ЕДДС Чкалова	ул. Васильева, 5а	IP БАО	127.0.0.1	1111231	да	да	нет	01-авг-2016 09:32:15		
8	ЕДДС Чкалова	Голый мыс (АМС)	IP БАО	127.0.0.1	1111212	да	да	нет	01-авг-2016 09:32:15		
9	ЕДДС Чкалова	ул. Парковый, 2а	IP БАО	127.0.0.1	1111242	да	да	нет	01-авг-2016 09:32:15		
10	ЕДДС Чкалова	ул. Ушакова, 76	IP БАО	127.0.0.1	1111217	да	да	нет	01-авг-2016 09:32:15		
11	ЕДДС Чкалова	ул. Борцов Революции, 151В	IP БАО	127.0.0.1	1111235	да	да	нет	01-авг-2016 09:32:15		
12	ЕДДС Чкалова	ул. Строителей, 36л	IP БАО	127.0.0.1	1111242	да	да	нет	01-авг-2016 09:32:15		
13	ЕДДС Чкалова	ул. Чкалова, 10а	IP БАО	127.0.0.1	1111209	да	да	нет	01-авг-2016 09:32:15		
14	ЕДДС Чкалова	ул. Тряслобова, 67	IP БАО	127.0.0.1	1111224	да	да	нет	01-авг-2016 09:32:15		
15	ЕДДС Чкалова	ул. Пихтовая, 42	IP БАО	127.0.0.1	1111205	да	да	нет	01-авг-2016 09:32:15		
16	ЕДДС Чкалова	ул. Машинистов, 49	IP БАО	127.0.0.1	1111226	да	да	нет	01-авг-2016 09:32:15		
17	ЕДДС Чкалова	ул. Советской Армии, 33/1	IP БАО	127.0.0.1	1111229	да	да	нет	01-авг-2016 09:32:15		
18	ЕДДС Чкалова	ул. Фрунзе, 67	IP БАО	127.0.0.1	1111204	да	да	нет	01-авг-2016 09:32:15		
19	ЕДДС Чкалова	ул. Ш.Космонавтов, 111, к.43	IP БАО	127.0.0.1	1111214	да	да	нет	01-авг-2016 09:32:15		
20	ЕДДС Чкалова	ул. Верхнемуллинская, 96	IP БАО	127.0.0.1	1111216	да	да	нет	01-авг-2016 09:32:15		
21	ЕДДС Чкалова	ул. Вильямса, 20/3	IP БАО	127.0.0.1	1111221	да	да	нет	01-авг-2016 09:32:15		
22	ЕДДС Чкалова	ул. Академика Вавилова, 11	IP БАО	127.0.0.1	1111232	да	да	нет	01-авг-2016 09:32:15		
23	ЕДДС Чкалова	ул. Куйбышева, 95б	IP БАО	127.0.0.1	1111210	да	да	нет	01-авг-2016 09:32:15		
24	ЕДДС Чкалова	ул. Гусарова, 20	IP БАО	127.0.0.1	1111247	да	да	нет	01-авг-2016 09:32:15		
25	ЕДДС Чкалова	ул. Леонова, 56а (АМС)	IP БАО	127.0.0.1	1111230	да	да	нет	01-авг-2016 09:32:15		
26	ЕДДС Чкалова	ул. Богдана Хмельницкого, 13а	IP БАО	127.0.0.1	1111238	да	да	нет	01-авг-2016 09:32:15		
27	ЕДДС Чкалова	ул. Социалистическая, 26 (АМС)	IP БАО	127.0.0.1	1111222	да	да	нет	01-авг-2016 09:32:15		
28	ЕДДС Чкалова	ул. Бульвар Гагарина, 80	IP БАО	127.0.0.1	1111244	да	да	нет	01-авг-2016 09:32:15		
29	ЕДДС Чкалова	ул. Солдатова, 42/4	IP БАО	127.0.0.1	1111245	да	да	нет	01-авг-2016 09:32:15		
30	ЕДДС Чкалова	ул. Репина, 64	IP БАО	127.0.0.1	1111218	да	да	нет	01-авг-2016 09:32:15		
31	ЕДДС Чкалова	ул. Кронита, 8	IP БАО	127.0.0.1	1111223	да	да	нет	01-авг-2016 09:32:15		
32	ЕДДС Чкалова	ул. Подлесная, 45	IP БАО	127.0.0.1	1111201	да	да	нет	01-авг-2016 09:32:15		
33	ЕДДС Чкалова	ул. Букирева, 15	IP БАО	127.0.0.1	1111234	да	да	нет	01-авг-2016 09:32:15		



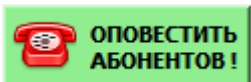
Оповещение абонентов по телефонной сети



Оповещение абонентов по телефонной сети производится специальным программным обеспечением «Системой тревожного оповещения Mars Alarm».

«Система тревожного оповещения Mars Alarm» позволяет производить оповещение:

- посредством SMS одиночных и групп абонентов;
- посредством заранее подготовленных речевых сообщений одиночных и групп абонентов телефонной городской сети и сети сотовых операторов.



Вызов программы «Система тревожного оповещения Mars Alarm» осуществляется по кнопке «Оповестить абонентов» при этом открывается стартовое окно программы рис.16

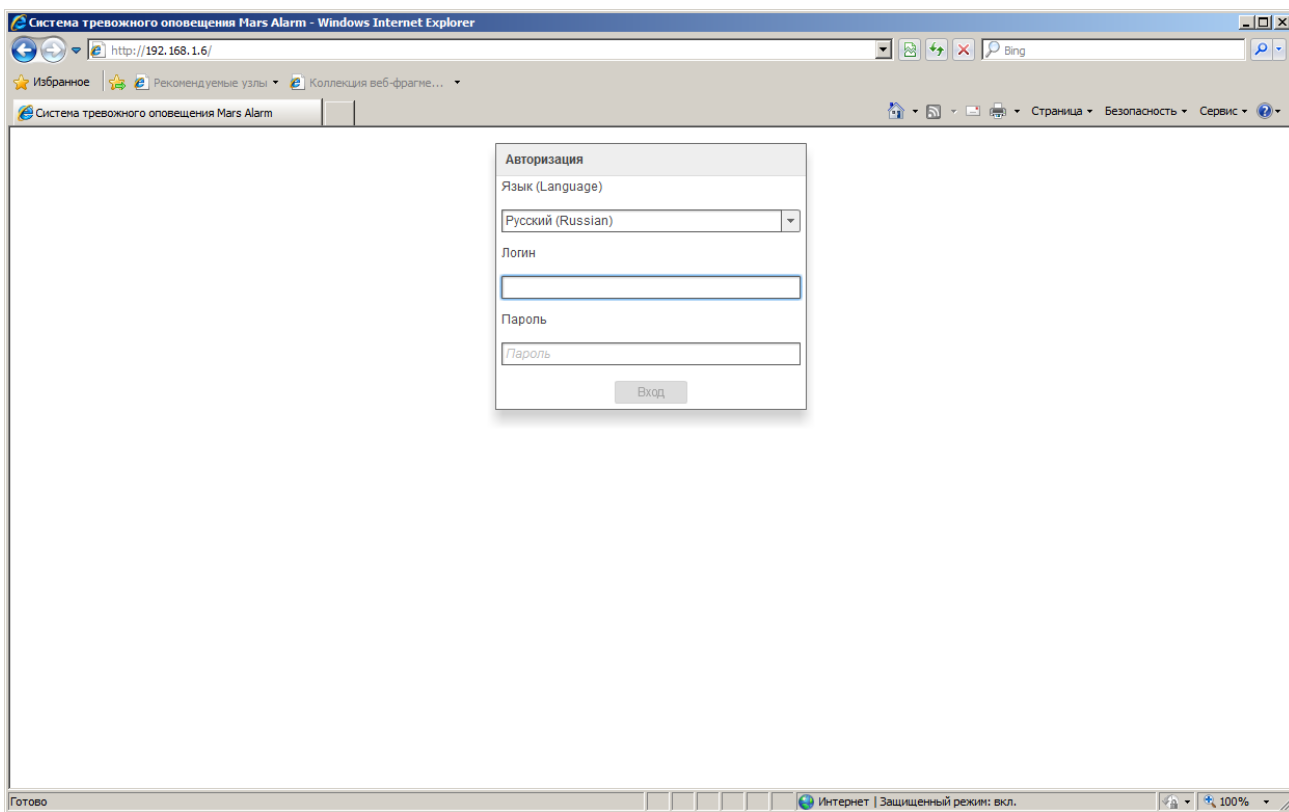



Рис.16 Стартовое окно программы «Система тревожного оповещения Mars Alarm»

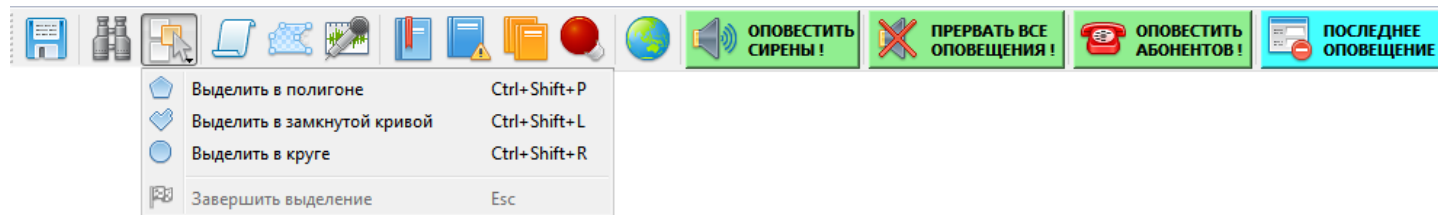
Для использования программного обеспечения «Система тревожного оповещения Mars Alarm» следует ознакомиться с инструкцией «Mars Alarm Руководство оператора».



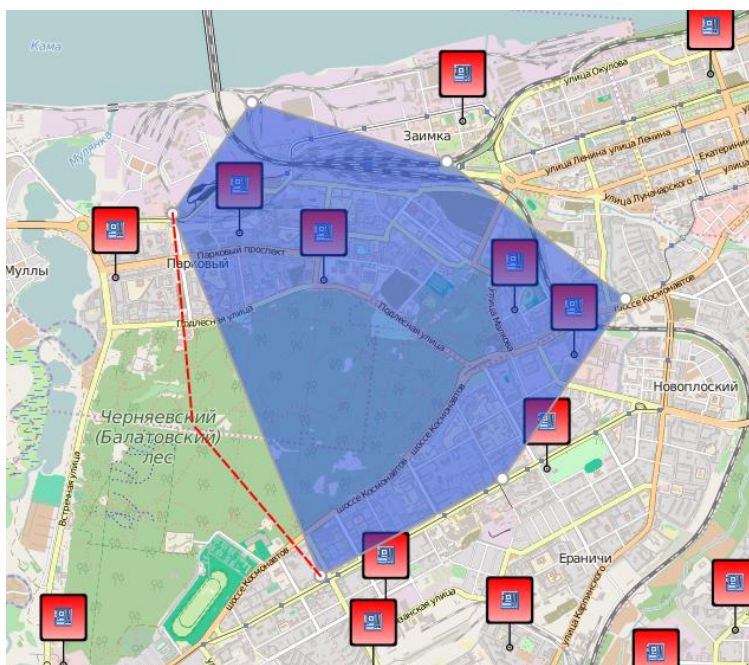
Выделение области оповещения

Выделение области оповещения возможно так же путем создания определенной геометрической области по территории местности. Возможные варианты создания формы области: полигон, кривая, круг.

Доступ к выбору формы области возможно через кнопку на панели инструментов , которая вызывает меню выбора:

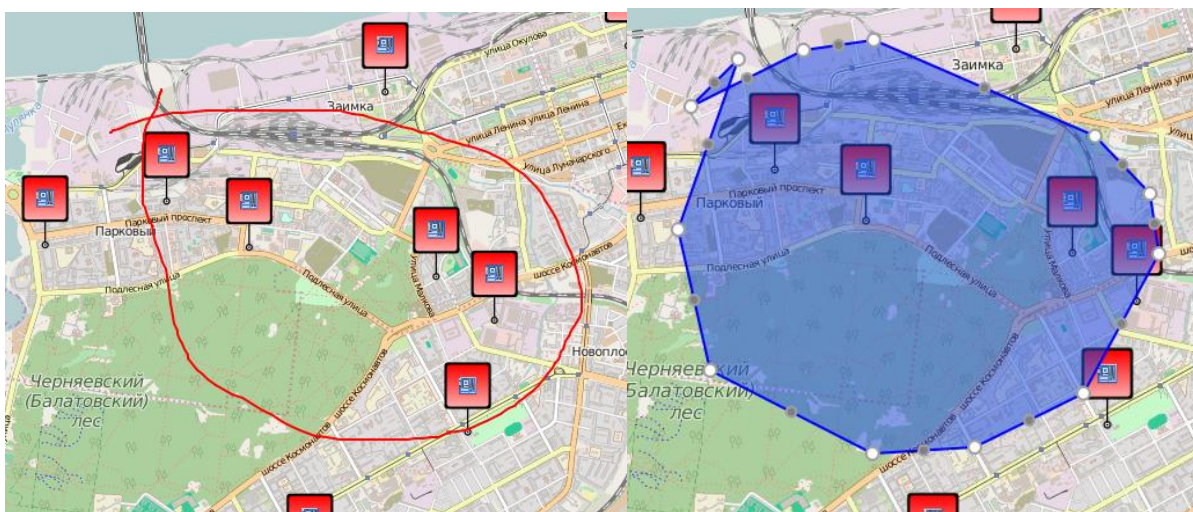


После выбора формы задания области, в случае с полигоном необходимо с помощью мышки «накликать» зону охвата оповещением на карте в виде набора точек по периметру оповещаемой территории. См. рис. ниже.

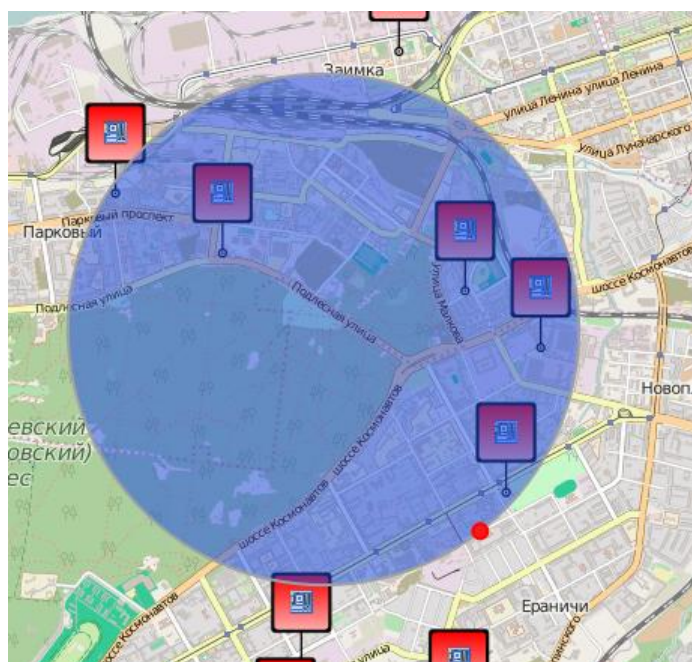




Для выделения по кривой необходимо создать стартовую точку охвата и провести мышью кривую по территории оповещения:

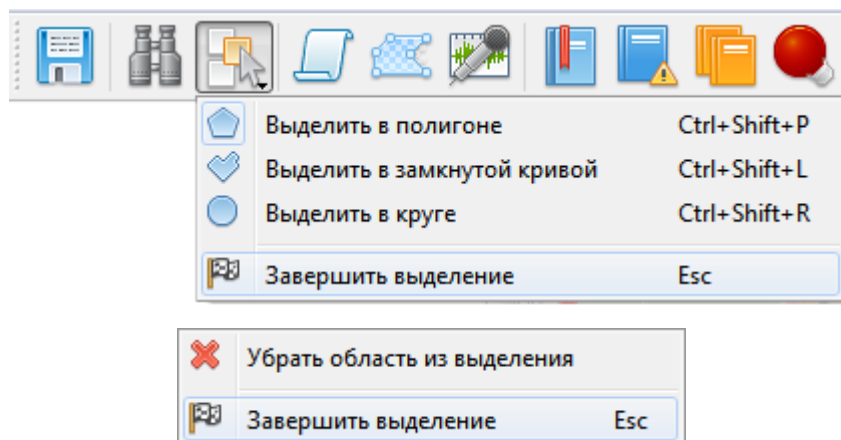


Для выделения круговой области необходимо поставить точку в центр предполагаемого географического центра оповещения и растянуть круг за красную точку на его крае:





Для окончания выделения необходимо нажать кнопку ESC (Escape) на клавиатуре или выбрать команду «Завершить выделение» из всплывающего меню или из меню на панели инструментов:

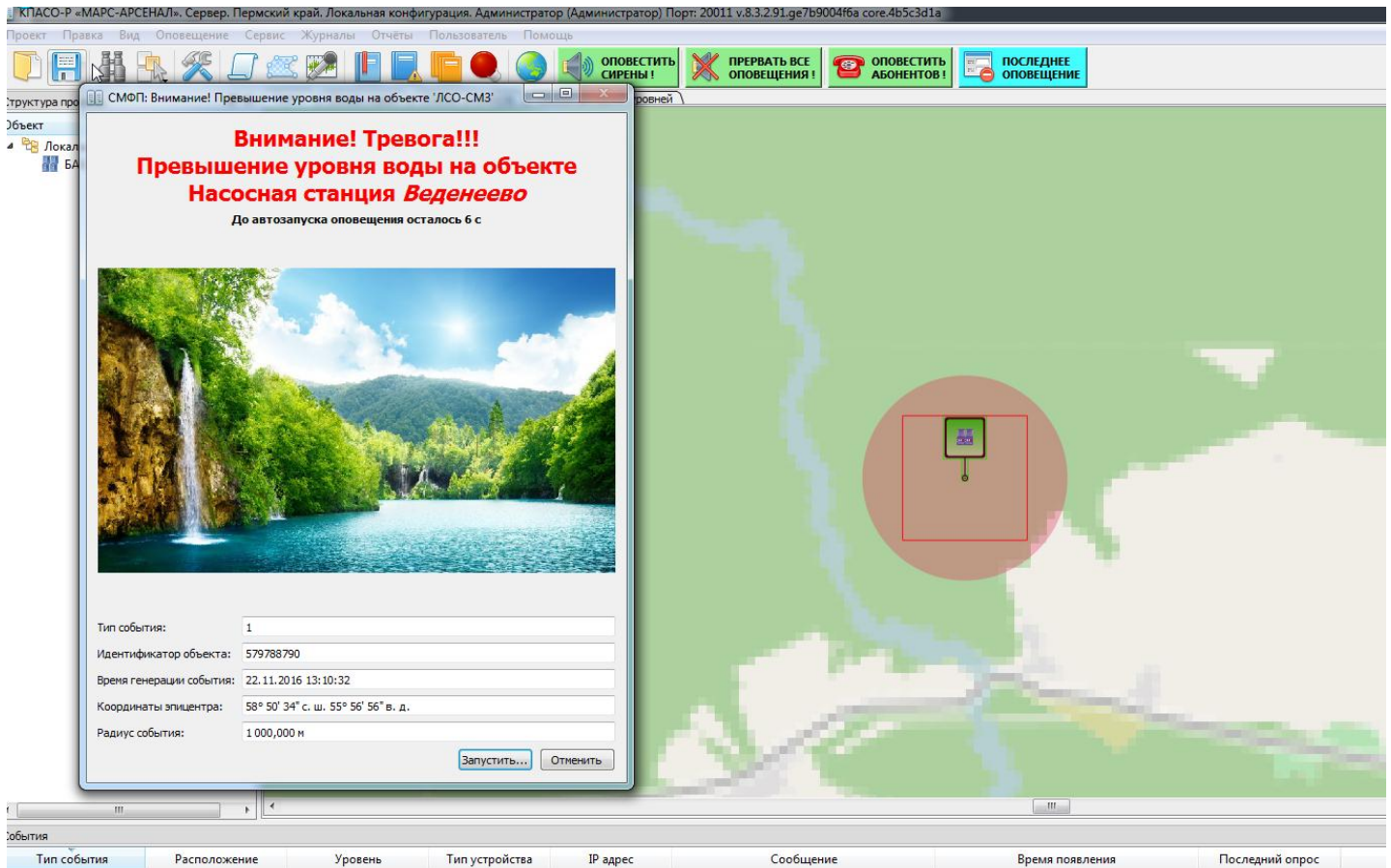


Внимание! По выполнению команды «Завершить выделение» на карте считаются выбранными для оповещения все объекты, попавшие в область своими центрами геопривязки!

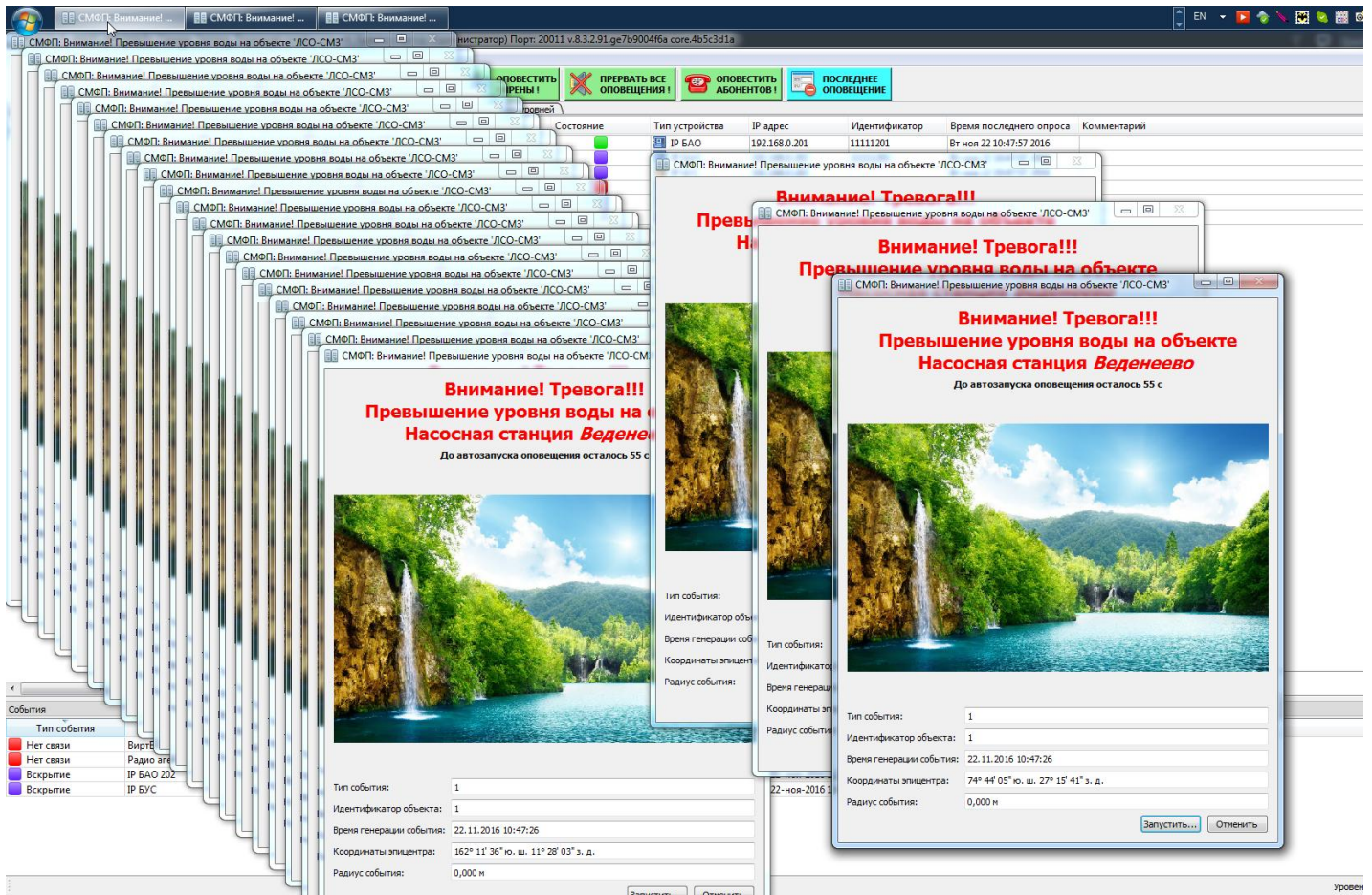


Визуализация событий СМФП и действия оператора

При поступлении тревожных событий с СМФП на РМО оператора появляется диалоговое окно такого события, см. рис ниже.



Если событий очень много, то возможно отображение их так как показано на рис. ниже.



Оператор должен отреагировать на каждое событие, запустив оповещение или отменив его.


Окно события СМФП сопровождается отображением на карте круга с центром эпицентра координат события и радиусом охватываемой зоны оповещения. Если в эту зону попадают сирены, то они будут предложены к оповещению или если задан автоматический запуск, то оповещены. В событии СМФП так же может прибыть UUID-идентификатор зоны оповещения заложенной в пульте. Тогда выбор сирен по эпицентру и радиусу не производится, а оповещается зона, созданная в пульте, если с ней совпал прибывший в событии UUID-идентификатор. UUID-идентификатор закладывается в ПО СМФП на этапе проектирования зон оповещения в пульте КПАСО-Р.

Если нет совпадения с зоной оповещения и нет сирен, попавших в зону эпицентра и радиуса события то обработка оповещения не осуществляется и оператору отображается окно с причиной не оповещения:



СМФП: Внимание! Превышение уровня воды на объекте 'ЛСО-СМЗ'

Внимание! Тревога!!!
Превышение уровня воды на объекте
Насосная станция *Веденеево*
Не удалось автоматически определить сирены для оповещения!



Тип события:

Идентификатор объекта:

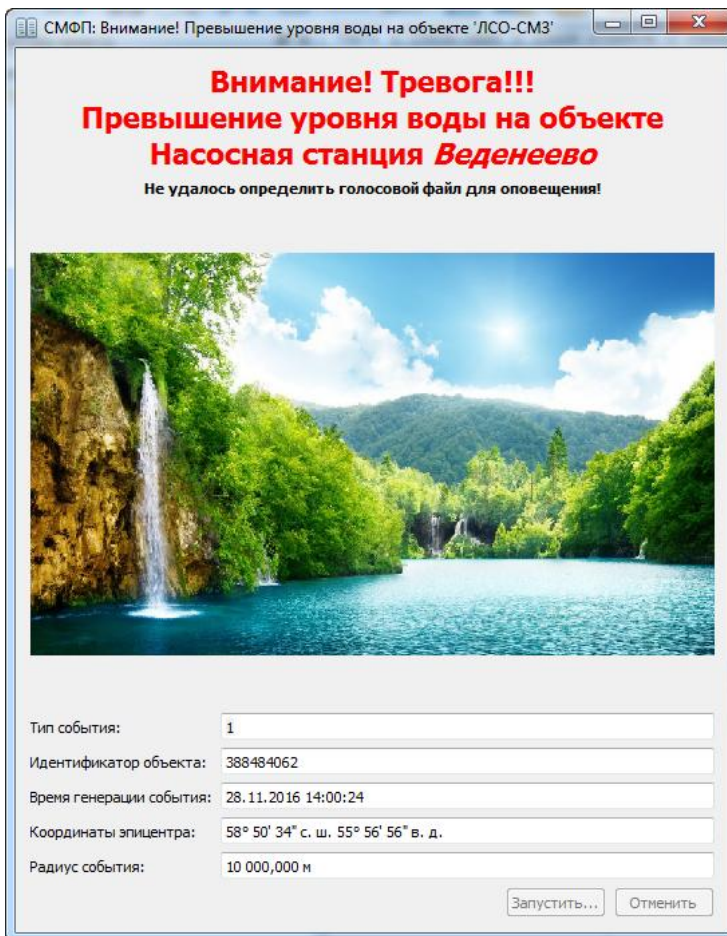
Время генерации события:

Координаты эпицентра:

Радиус события:



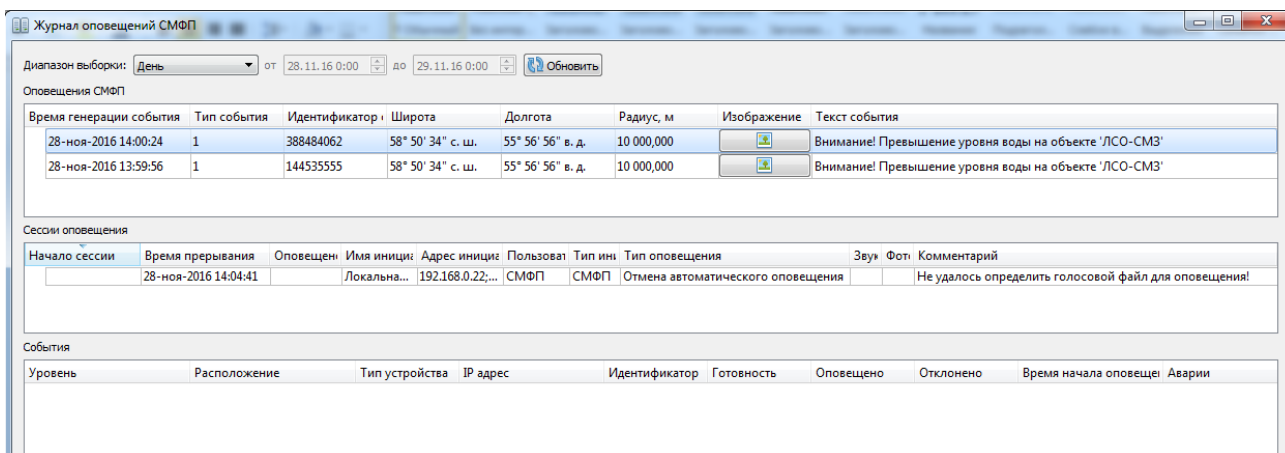
Если не выбран голосовой файл по умолчанию для оповещения, то отобразится такой результат автоматического оповещения:



Протоколирование событий оповещения СМФП

События СМФП и связанные с ними оповещения протоколируются в Журнал оповещений СМФП, доступные через меню Журналы-Журнал оповещений СМФП

Например, при отказах автоматических оповещений в журнале будет указана причина:





Запись об оповещении по UUID-идентификатору зоны оповещения будет выглядеть так:

Журнал оповещений СМФП

Диапазон выборки: День от 28.11.16 0:00 до 29.11.16 0:00 Обновить

Оповещения СМФП

Время генерации события	Тип события	Идентификатор	Широта	Долгота	Радиус, м	Изображение	Текст события
28-ноя-2016 14:19:24	1	1598006583	58° 50' 34" с. ш.	55° 56' 56" в. д.	10 000,000		Внимание! Превышение уровня воды на объекте 'ЛСО-СМЗ'
28-ноя-2016 14:00:24	1	388484062	58° 50' 34" с. ш.	55° 56' 56" в. д.	10 000,000		Внимание! Превышение уровня воды на объекте 'ЛСО-СМЗ'
28-ноя-2016 13:59:56	1	144535555	58° 50' 34" с. ш.	55° 56' 56" в. д.	10 000,000		Внимание! Превышение уровня воды на объекте 'ЛСО-СМЗ'

Сессии оповещения

Начало сессии	Время прерывания	Оповещен	Имя иници	Адрес иници	Пользоват	Тип инт	Тип оповещения	Звук	Фото	Комментарий
28-ноя-2016 1...		1 из 1	Локальна...	192.168.0.22;...	СМФП	СМФП	Голосовым файлом: Голосовой файл			Оповещается зона: Зона затопления

События

Уровень	Расположение	Тип устройства	IP адрес	Идентификатор	Готовность	Оповещено	Отклонено	Время начала оповеще	Аварии
Локальная configura...	IP БАО	IP БАО	192.168.0.201	11111201	да	да	нет	28-ноя-2016 14:23:59	

Запись об оповещении попавших в эпицентр с радиусом сирен будет выглядеть так:

Журнал оповещений СМФП

Диапазон выборки: День от 28.11.16 0:00 до 29.11.16 0:00 Обновить

Оповещения СМФП

Время генерации события	Тип события	Идентификатор	Широта	Долгота	Радиус, м	Изображение	Текст события
28-ноя-2016 14:21:45	1	316561644	58° 50' 34" с. ш.	55° 56' 56" в. д.	10 000,000		Внимание! Превышение уровня воды на объекте 'ЛСО-СМЗ'
28-ноя-2016 14:19:24	1	1598006583	58° 50' 34" с. ш.	55° 56' 56" в. д.	10 000,000		Внимание! Превышение уровня воды на объекте 'ЛСО-СМЗ'
28-ноя-2016 14:00:24	1	388484062	58° 50' 34" с. ш.	55° 56' 56" в. д.	10 000,000		Внимание! Превышение уровня воды на объекте 'ЛСО-СМЗ'
28-ноя-2016 13:59:56	1	144535555	58° 50' 34" с. ш.	55° 56' 56" в. д.	10 000,000		Внимание! Превышение уровня воды на объекте 'ЛСО-СМЗ'

Сессии оповещения

Начало сессии	Время прерывания	Оповещен	Имя иници	Адрес иници	Пользоват	Тип инт	Тип оповещения	Звук	Фото	Комментарий
28-ноя-2016 1...		1 из 1	Локальна...	192.168.0.22;...	СМФП	СМФП	Голосовым файлом: Голосовой файл			Оповещаются сирены, определенные автоматически на основе эпицентра и радиуса соб...

События

Уровень	Расположение	Тип устройства	IP адрес	Идентификатор	Готовность	Оповещено	Отклонено	Время начала оповеще	Аварии
Локальная configura...	IP БАО	IP БАО	192.168.0.201	11111201	да	да	нет	28-ноя-2016 14:26:22	